



ŽMOGAUS TEISIŲ STEBĖJIMO INSTITUTAS  
HUMAN RIGHTS MONITORING INSTITUTE

---

Didžioji g. 5, LT-01228, Vilnius. Tel. (5) 23 14 681 Faks. (5) 23 14 679. El. p. [hrmi@hrmi.lt](mailto:hrmi@hrmi.lt) [www.hrmi.lt](http://www.hrmi.lt)

# **ROMAI: SITUACIJOS APŽVALGA**

**2005 m. kovas**  
**Vilnius**

© Žmogaus teisių stebėjimo institutas, 2005 m.

Projektą remia Karališkoji Nyderlandų ambasada



Embassy of the  
Kingdom of the Netherlands

Tyrimą atliko Tadas Leončikas, Socialinių tyrimų instituto Etninių tyrimų centro jaunesnysis mokslo darbuotojas, Žmogaus teisių stebėjimo instituto ekspertas

Dėkojame Vidai Beresnevičiūtei, Žilvinui Mišeikiui, Svetlanai Novopolskajai bei Rasai Paliukienei, padėjusiems renkant medžiagą šiai apžvalgai.

## Turinys

I. Santrauka .....	4
II. Įžanga.....	6
III. Romų integracijos politika .....	7
1. Valstybės politika: koordinavimo ir koncepcijos iššūkiai .....	7
2. Romams skirti projektai ir programos: pavyzdinės iniciatyvos ir jų ribos .....	9
IV. Situacijos apžvalga .....	12
1. Romai: gyventojų skaičius .....	12
2. Išsilavinimas. Romai švietimo sistemoje .....	16
3. Dalyvavimas darbo rinkoje .....	18
4. Būstas .....	20
5. Sveikatos priežiūra .....	22
V. Žmogiškasis faktorius .....	25
1. Pasitikėjimo deficitas .....	25
2. Lyderių problema .....	26
3. Mediatoriaus funkcija .....	26
VI. Išvados ir rekomendacijos .....	27
VII. Šaltiniai.....	30

## I. Santrauka

Lietuvoje romų problematika jau ne pirmus metus yra visuomenės akiratyje. Tačiau iki šiol romų situacijai būdingas ryškus kontrastas: tarp didelio gilių problemų masto ir menkos politikos formuotojų nuovokos, kaip jas išspręsti.

Pagrindinės problemos, su kuriomis susiduria romai darbo, būsto, švietimo, sveikatos srityse ar gaunant viešąsias paslaugas, ir kurios buvo identifikuotos valstybės Romų integracijos 2000-2004 m. programoje, išlieka. Šias problemas suvokia patys romai, jas daugiau ar mažiau pripažįsta su romų klausimais susiduriantys specialistai ir valstybės tarnautojai. Tačiau problemų priežastys arba nėra sistemiškai analizuojamos, arba pasitenkinama populiariais paviršutiniškais paaiškinimais.

Nors manoma, kad tikrasis romų skaičius yra didesnis už 2001 m. surašyme užregistruotus 2,5 tūkst. ir siekia apie 3 tūkst. asmenų, akivaizdu, kad tai yra santykinai nedidelė gyventojų grupė ir vyriausybė turėtų būti pajėgi ir finansiniu, ir administraciniu požiūriu suformuoti tokias politikos priemones, kurios padėtų pasiekti esminių pokyčių romų gyvenime. Keleriopa marginalizacija – darbo rinkos, švietimo sistemos, viešųjų paslaugų srityse - ypač apsunkina pačių romų galimybes patiems įveikti atskirtį.

Beveik pusė Lietuvos romų (46 proc.) – vaikai ir jaunimas iki 20 m. amžiaus (visoje šalyje ši amžiaus grupė – 27 proc.). Tai reiškia, jog išsilavinimas, o taip pat ir įsidarbinimas, yra ypač svarbūs romų bendruomenės raidai.

Išsilavinimas lieka viena aktualiausių romų bendruomenės problemų ilgalaikėje perspektyvoje. Pastaraisiais metais mokyklas lankė daugiau romų moksleivių, nei anksčiau, tačiau beveik nėra baigusių vidurines mokyklas romų abiturientų; išlieka didelis neraštingumas. Dalis romų vaikų provincijoje pakliūna į specialiąsias, o ne bendrojo lavinimo mokyklas.

Tarp romų daugiau mokančių lietuviškai yra vyresnio amžiaus žmonių, negu jaunimo. Palyginus su kitomis mažumomis, kurių jaunimas lietuviškai moka geriau negu vyresnioji karta, tai – „atvirkštinė tendencija”, rodanti gilėjančią romų atskirtį.

Romų įsitraukimo į darbo rinką problema yra viena aktualiausių, joje pasiekta mažiausiai. Nors šiuo metu ruošiamasi EQUAL programos remiamo projekto, skirto romų integracijai į darbo rinką mechanizmo sukūrimui, šis projektas negali pakeisti būtinybės formuoti romų integracijos politiką ir neatpalaiduoja valstybės nuo atsakomybės priimti ilgalaikius išipareigojimus.

Reikšminga romų dalis turi nedaug arba visiškai neturi galimybių pagerinti savo gyvenimo sąlygas. Kritiška padėtis – Kirtimuose, nes nėra jokios aiškios gyvenvietės pertvarkymo perspektyvos. Dėl romų nepasitikėjimo savo galimybėmis išgyventi kitoje vietoje ir santykinai didesnių pragyvenimo kaštų socialinis būstas nėra vienareikšmiška alternatyva.

Dėl sveikatos rizikos veiksnių, įskaitant lengvai prieinamus narkotikus, romams aktualus pirminės sveikatos priežiūros paslaugų teikimas, ypač Kirtimų gyvenvietėje. Tam tikras spragas užpildė mobiliosios paslaugos (medikų atvykimas į Kirtimų romų gyvenvietę), kurias specialistai vertina kaip efektyvią pagalbos priemonę, tačiau šių paslaugų teikimas nėra užtikrintas.

Turimų duomenų analizė paneigia nuomonę apie romų savi-izoliaciją ir “nenorą integruotis” (esą galbūt nėra jokios socialinės atskirties, o tik pačių romų užsisklendimas). Nors romai neišreiškia

atsiribojimo nuostatų, sėkmės pavyzdžių, rodančių veiksmingą romų dalyvavimą įvairiose iniciatyvose, irgi praktiškai nėra. Nepaisant to reikėtų pripažinti, kad laimėti romų pasitikėjimą yra ne tiek pačių romų uždavinys, kiek iššūkis visiems, kurie nori pakeisti esamą padėtį.

Svarbus nevyriausybinių organizacijų indėlis ieškant veiklos, skirtos romams, formų. Per daugiau nei dešimt metų atlikta daug projektų švietimo srityje, organizuojant renginius, būta regioninių iniciatyvų. Nors projektų būta daug, dauguma jų trumpalaikiai, vietinio poveikio, ir nesukeliantys sisteminių pokyčių. Vis dėlto, įgyvendinti projektai ir programos sukūrė tam tikrą specialistų, toliau plėtojančių veiklą su romais, tinklą.

Plėtojant pačių romų organizacinius gebėjimus žymesnių pokyčių nepasiekta. Nors atkūrus Nepriklausomybę, Lietuvoje buvo įsikūrę beveik 20 romų organizacijų, kai kurios organizacijos nebeveikia. Tik keturios pasinaudojo galimybe gauti rėmėjų paramą (dviejų procentų pajamų mokesčio sumą).

Dabartiniu laikotarpiu vis aktualiau ne tik detaliam identifikuoti romų problemas atskirose srityse, bet kritiškai peržiūrėti romų integracijos politiką. Institucinio koordinavimo trūkumai įgyvendinant Romų integracijos programą 2000-2004 m. yra pagrindinė administravimo problema, dėl kurios integracijos pastangos atskirose srityse liko nesusietos ir neturėjo viena kitą papildančio poveikio, nebuvo apibendrinta programos įgyvendinimo patirtis ir neatliktas jos poveikio įvertinimas, neišryškinti prioritetai ir neužtikrintas programoje vykdytų veiklų tęstinumas. Programos įgyvendinimas atskleidė, kad Tautinių mažumų ir išėivijos departamentui trūksta administracinių pajėgumų ir politinio svorio romų integracijos koordinavimui užtikrinti. Romų integracijos politika galėtų tapti veiksmingesnė, jei jai būtų skiriama daugiau dėmesio vyriausybės lygiu.

Apibendrinus išliekančias romų socialines problemas ir atsižvelgus į valstybinės Romų integracijos programos 2000-2004 m. įgyvendinimo patirtį, aktualu parengti valstybines romų įtraukimo į švietimo sistemą ir į darbo rinką strategijas, nustatyti prioritetines romams būtinos socialinės pagalbos sritis ir remti nevyriausybines organizacijas, planuoti tikslinius projektus, orientuotus į bendruomenes, bei formuoti socialinių darbuotojų - mediatorių, kurie padėtų adaptuoti ir įgyvendinti romų integracinės politikos priemones, korpusą.

## II. Ižanga

Lietuvoje romų problematika jau ne pirmus metus yra visuomenės akiratyje. Tačiau iki šiol romų situacijai būdingas ryškus kontrastas: tarp didelio gilių problemų masto ir menkos politikos formuotojų nuovokos, kaip jas išspręsti.

Žvelgiant į romų situaciją šiandien, nebegalima sakyti, nei kad romų problemos nėra žinomos – jos identifiкуotos vyriausybės vykdytoje programoje; nei kad trūksta informacijos, kaip jos sprendžiamos – ji tiesiog nėra susisteminta; nei kad nėra patirties, nes jau ne viena organizacija yra įgyvendinusi ne vieną romams skirtą projektą.

Ir vis dėlto pasikeitimų romų gyvenime nėra daug. Išliekanti atskirtis ir socialiniai sunkumai skatina skirti daugiau dėmesio romų padėčiai ir kelti klausimus, kodėl integracijos pastangos nesėkmingos. Viena vertus, romai, kaip ir visi kiti piliečiai, turi tokias pačias teises ir atrodo, kad jie yra lygūs visiems kitiems. Kita vertus, reikia nemažai pastangų, kad suvoktume, jog ta romų dalis, kuri gyvena skurde, neturi išsilavinimo ir neturi darbo, turi per mažai žinių, kad tomis teisėmis pasinaudotų. Kitaip tariant, kasdienių problemų ratas apriboja galimybes, kurias žmogus pajėgus realizuoti keisdamas savo gyvenimą. Taip pat kol kas pasigendama ir supratimo, kad įveikti užribyje atsidūrusių grupių atskirtį yra visos visuomenės bendras interesas.

Tikėtina, kad romų integracijos politikos problema glūdi ne tik instituciniame lygmenyje ir veiklos koordinavimo sunkumuose, bet ir tame, kad nėra aiškios koncepcijos, kaip keisti romų padėtį. Susiduriame su dilema: vis labiau pripažįstama, kad romų problemos išskirtinai gilios, apima daugelį gyvenimo sričių, ir reikalauja specialių visuomenės ir valstybės pastangų. Bet tuo pačiu nenumanoma, kaip, siekiant pagerinti romų padėtį, nesukurti “atskiro rezervato”. Į šią problemą dėmesį atkreipė Jungtinių Tautų Vystymo programa (JTVP), 2002 m. išsamų tyrimą apie romų padėtį Rytų ir Vidurio Europos valstybėse pavadinusi “Vengiant priklausomybės spąstų”. JTVP atkreipė dėmesį ne tik į romų teises, bet į ribotas galimybes, į būtinybę suvokti platesnį šios gyventojų grupės socialinės raidos kontekstą.

Šioje apžvalgoje aptariami esminiai romų socialinės situacijos aspektai. Pateikiami kai kurie statistiniai duomenys apie Lietuvoje gyvenančius romus. Apžvelgiamos konkrečios socialinio gyvenimo sritys, kuriose romai susiduria su specifinėmis problemomis: švietimas, darbas, būstas, sveikatos priežiūra. Be to, atkreipiamas dėmesys į romų integracijos politikos formavimą. Užbaigta vyriausybinių Romų integracijos į Lietuvos visuomenę 2000-2004 m. programa leidžia įvertinti kliūtis, iškilusias romų integracijos politikos plėtrai.

Nors duomenų apie romų padėtį trūkumas išlieka kliūtimi ir analizei, ir politikos formavimui, stengtasi pateikti santykinai naujus duomenis, kurie pasirodė po Atviros visuomenės instituto 2002 m. atliktos išsamios Romų integracijos programos analizės ir leidžia adekvačiau pažinti dabartinę padėtį.<sup>1</sup>

Nors šiame tekste aptariant romus kalbama apibendrintai, turint omenyje visoje šalyje gyvenančius šiai etninei grupei priklausančius žmones, tačiau dažnai komentuojamos problemos, išryškėjusios

---

<sup>1</sup> Atviros visuomenės institutas. 2002 m. Stojimo į ES proceso stebėseną: mažumų apsauga. I tomas. Atrankinių politikos krypčių valstybėse įvertinimas. Vilnius

Kirtimų gyvenvietėje: dėl to, kad ten jos yra arba giliausios, arba sukėlusios didžiausių kontroversijų.

### III. Romų integracijos politika

#### 1. Valstybės politika: koordinavimo ir koncepcijos iššūkiai

Praėjusio dešimtmečio pabaigoje atkreipus dėmesį į romų problemas europiniu lygiu, Rytų ir Vidurio Europos šalių vyriausybės buvo skatinamos aktyviau spręsti romų integracijos, užimtumo, švietimo, būsto, diskriminacijos problemas. Tarptautinės organizacijos atliko reikšmingą vaidmenį formuojant politinę darbotvarkę, iškeliant pagrindinius siekius, o jų rekomendacijos padeda spręsti aktualiausias romų gyvenimo problemas skirtingose šalyse.

Pagrindinės Lietuvos ir kitų regiono šalių romų padėtį stebinčios ir komentuojančios institucijos – tai Europos Taryba ir jos įsteigta Europos komisija kovai su rasizmu ir netolerancija (toliau – ECRI), taip pat – Europos Komisija.<sup>2</sup> Jų dėmesys ir jų remtos programos padėjo pasiekti, kad romų problemos gerai matomos: informacija apie romų padėtį pasiekia tarptautines organizacijas ir savo ruožtu tampa papildomu stimulu vyriausybių politikai formuoti.

Lietuvoje romų problematikos įtraukimas į valstybės vykdomos politikos lauką irgi buvo iš dalies įtakotas tarptautinio konteksto bei tarptautinių organizacijų remiamų iniciatyvų Lietuvoje. 2000 m. buvo parengta savarankiška „Romų integracijos į Lietuvos visuomenę 2000–2004 metų programa“,<sup>3</sup> kurią suformavo ir koordinavo Tautinių mažumų ir išeivijos departamentas (TMID) prie Lietuvos Respublikos Vyriausybės. Šioje programoje daugelis romų padėties problemų yra pripažintos ir įvardytos: joje aprašyti romų bendruomenės patiriami sunkumai įvairiose srityse - socialinėje, ekonominėje, švietimo, sveikatos apsaugos, teisinėje. Programoje numatyti konkretūs uždaviniai ir nustatyti atitinkami biudžeto asignavimai jų įgyvendinimui. Pirmajame programos etape buvo planuota skirti daugiau dėmesio Vilniaus (Kirtimų) problemoms, o vėliau išplėtoti priemonės, skirtas kitose šalies vietose gyvenančių romų padėčiai pagerinti. Programa numatė romų visuomeninio centro įsteigimą, lietuvių kalbos mokymą, bedarbių profesinį lavinimą, teisinį švietimą, sveikatos tikrinimą, narkomanijos prevencijos programas ir kultūrinės veiklos rėmimą.

---

<sup>2</sup> ECRI antroje ataskaitoje apie Lietuvą išskiriamos dvi labiausiai pažeidžiamos grupės: romai ir pabėgėliai. Šioje ataskaitoje konstatuotos Vyriausybės patvirtintoje programoje pripažintos, tačiau išliekančios romų problemos: išsilavinimo ir švietimo stoka apsunkina įsidarbinimą, daugelis bedarbių romų nėra registruoti darbo biržoje, o tai savo ruožtu apsunkina darbo paiešką, galimybes gauti sveikatos priežiūros paslaugas ir pan., kai kurie Lietuvoje gyvenantys romai neturi Lietuvos pilietybės ir dėl to patiria papildomų sunkumų, dėl prastų gyvenimo sąlygų ir skurdo romai kenčia dėl prastos sveikatos būklės, be to, sveikatos priežiūros paslaugas teikiančiose įstaigose romai kartais susiduria su neigiamą išankstinę nuostata, pagrindinės žiniasklaidos priemonės formuoja daugiausia neigiamą romų įvaizdį, ir kt. ECRI primygtinai ragina Lietuvos valdžios institucijas energingai kovoti prieš visas mokyklų segregacijos formas; palengvinti pilietybės gavimą tiems romams, kurie nepadarė pilietybės prašymų iš karto po Lietuvos nepriklausomybės paskelbimo; įgyvendinti priemonės, kad būtų įveikta reali romų bendruomenių segregacija būsto klausimu; imtis žingsnių sprendžiant romų bendruomenės sveikatos problemas. Be to, ECRI pabrėžia, jog svarbu kruopščiai išnagrinėti visus numanomai netinkamo policijos elgesio su romų bendruomene ar jos nariais atvejus, taip pat ištirti rasinių išpuolių, grasinimų, smurto atvejus.

Į spręstinas Lietuvos romų problemas būdavo atkreipiamas dėmesys ir Europos Komisijos reguliariose ataskaitose apie Lietuvos pasirengimą narystei Europos Sąjungoje. Lietuvai rengiantis narystei ES, 2003 m. buvo numatytas ES skirtinų paramos lėšų poreikis romų bendruomenės socialinėms problemoms spręsti

<sup>3</sup> „Romų integracijos į Lietuvos visuomenę 2000–2004 m. programa“ buvo patvirtinta 2000 07 01 Vyriausybės nutarimu Nr.759. Žr. Valstybės Žinios. 2000. Nr. 54 – 1580

2000-2004 m. romų integracijos programa gana sėkmingai įgyvendinta tuo požiūriu, kad visos numatytos priemonės buvo realizuotos. Tačiau apie regimus padėties pokyčius kol kas kalbėti dar sunku: išsilavinimo plėtra, dalyvavimas darbo rinkoje, būsto sąlygų kaita bendruomenės mastu yra laiko reikalaujantys procesai, tad programoje pripažintos problemos išlieka. Neįveiktos problemos nepaneigia fakto, kad Programa buvo reikšmingas žingsnis plėtojant romų integracijos politiką ir nesumenkina pastangų tų žmonių, kurie ją kūrė ir įgyvendino. Tačiau tam, kad politiką būtų galima vaisingai plėtoti, būtina kritinė analizė ir patirties įvertinimas.

Pagrindinės Programos įgyvendinimo problemos išsamiai išnagrinėtos Atviros visuomenės instituto užsakymu 2002 m. atliktoje analizėje,<sup>4</sup> kuri vyko Programos įgyvendinimo pradžioje. Dabartiniu laikotarpiu, apibendrintai vertinant jau užbaigtą Romų integracijos programą, reikia konstatuoti, kad dauguma minėtoje analizėje išryškintų keblumų Programos įgyvendinimui nebuvo įveikti. Romų integracijos programos analizė iki šiol turėtų pasitarnauti kaip vienas aktualiausių parankinių dokumentų planuojant konkrečias romų integracijos priemones.

Vis dėlto romų asmens dokumentų ir pilietinio statuso klausimai, įsitraukimas į švietimo sistemą, viešųjų paslaugų prieinamumas, romų pilietinio dalyvavimo trūkumas Programos dėka buvo pamėginti spręsti. Dėl nedidelės veiklos apimties pastangos atskirose srityse greičiau priminė pilotinius (bandomuosius) projektus, kurie neįgavo pagreičio ir tęstinumo. Nepaisant to, jie leido sukaupti tam tikrą patirties bagažą.

Turinio požiūriu programa buvo parengta adekvačiai (atitiko Lietuvos romų problemas), tačiau jai stigo strateginės dimensijos. Valstybė iki šiol neturi nei aiškių tikslų, nei koncepcijos, kaip jų siekti, ir neprisiėmė ilgalaikių išipareigojimų romų integracijos srityje. Naujajame TMID veiklos plane 2005-2007 m.,<sup>5</sup> programoje "Romų integracijos į Lietuvos visuomenę rėmimas", formuluojami du tikslai. Tačiau abu tikslai – „sudaryti sąlygas romų etninei mažumai integruotis į Lietuvos valstybės gyvenimą“ ir „padėti romams išlaikyti jų etninį ir kultūrinį identitetą“ – palyginti su daugeliu konkrečių problemų anksčiau detalizavusia Programa, atrodo apmaudus regresas. Valstybė nepasinaudojo sukaupta patirtimi ir neišskyrė konkrečių prioritetų.

Vienu pagrindiniu Programos pasiekimų galima laikyti VĮ "Romų visuomenės centras" (RVC) Kirtimuose įsteigimą. RVC įgijo savo institucinę dinamiką, veikia sklandžiai ir pats vykdo įvairius projektus. Pradėjus įgyvendinti priemones romų integracijai skatinti, ėmė formuotis partnerystė tarp programos įgyvendinime dalyvaujančių institucijų ir nevyriausybinių organizacijų. Tačiau šios partnerystės poveikis lieka ribotas, nes be strateginio romų integracijos politikos koordinavimo atskiros veiklos lieka fragmentais, neturinčiais sinerginio (vienas kitą sustiprinančio) poveikio.

Atskiras iššūkis yra romų lyderių ir atstovavimo problema: 2000 metais pradėjus įgyvendinti romų integracijos programą Lietuvoje, romų lyderiai skundėsi, jog nebuvo pakankamai atsižvelgta į pačios romų bendruomenės nuomonę.<sup>6</sup> Rengiant naujas programas reikėtų į tai atsižvelgti; tačiau kol kas konkretūs didesnio romų bendruomenės įsitraukimo būdai nėra nei pakankamai svarstyti, nei išmėginti.

---

<sup>4</sup> Atviros visuomenės institutas. 2002. Stojimo į ES proceso stebėseną: mažumų apsauga. I tomas. Atrankinių politikos kryptių valstybės kandidatėse įvertinimas. Vilnius

<sup>5</sup> [http://www.lrv.lt/13\\_vyr\\_dok/min-planai/2005\\_strat\\_plan\\_istaigos/TMID-2005-planas.pdf](http://www.lrv.lt/13_vyr_dok/min-planai/2005_strat_plan_istaigos/TMID-2005-planas.pdf)

<sup>6</sup> Atviros visuomenės institutas. 2002. Stojimo į ES proceso stebėseną: mažumų apsauga. I tomas. Atrankinių politikos kryptių valstybės kandidatėse įvertinimas. Vilnius



Sėkmingam socialinių programų įgyvendinimui reikia ir subalansuotos organizacinės veiklos, ir kultūrinio jautrumo bei dėmesio. Nors ir neilga, romų integracijos praktika Lietuvoje parodė, jog „socialinė integracija“ nėra tik techninis uždavinys, kurį galima spręsti nedalyvaujant viešuose debatuose, neturint požiūrio į mažumų problemas, neišreiškiant jo tuomet, kai jos atsiduria keblioje padėtyje arba žiniasklaidos dėmesio centre.

„Romų integracijos į Lietuvos visuomenę 2000-2004 m. programoje“ nurodoma, jog „integruotis į Lietuvos visuomenę romams trukdo ir susiformavusi viešoji nuomonė, kad romų socialinė būklė ir jų integravimasis nėra labai svarbūs dalykai, mat šalyje yra ir daugiau skurstančių žmonių ar mokyklų nelankančių vaikų“. Tai, jog ši nuomonė egzistuoja tiesiogiai su romų problemomis nesusiduriančioje visuomenės dalyje, skatina plėtoti viešas diskusijas, ar romams reikėtų ir kodėl reikėtų specialaus dėmesio. Reikia pabrėžti, kad ne visi romai Lietuvoje skursta (tai neturėtų tapti nauju stereotipu); sunku pasakyti, kokia procentinė dalis, nes kol kas tyrinėjimai buvo atlikti tik tarp Vilniaus apylinkių (Kirtimų) romų. Nors kai kurie žiniasklaidos reportažai iš Kirtimų vienpusiškai vaizduoja taborą tik kaip problemų židinį, jie gali pasitarnauti ir kaip atsvara cituotai nuomonei – skurdo ir su juo susijusių problemų koncentracija tam tikroje bendruomenėje reikalauja visuomenės ir valstybės pagalbos.

Ko gero didžiausios iki šiol buvusios viešos diskusijos apie romų socialinę padėtį žiniasklaidoje kilo Vilniaus savivaldybei sustiprinus policijos kontrolę Kirtimų romų gyvenvietėje 2004 m. rudenį ir nugriovus kelis statinius 2004 m. gruodžio mėn. Tačiau Vyriausybės ir ją atstovaujančio TMID strateginės nuostatos romų integracijos klausimais neišryškėjo ir jų metu.

Programos įgyvendinimo pradžioje išryškėję tarpinstitucinio koordinavimo ir administravimo trūkumai dabar atrodo esminės kliūtys tolesnei politikos plėtočiai. „Tautinių mažumų departamentui sunkiai sekėsi bendradarbiauti su organizacijomis, atsakingomis už atskiras Programos užduotis, labai trūko koordinavimo, kuris užtikrintų, kad atskirų projektų įgyvendinimas papildytų vienas kitą bei prisidėtų prie bendrų Programos tikslų ir užmojų“, buvo pastebėta Atviros visuomenės instituto analizėje 2002 m. Šią Programą užbaigus, akivaizdesnės ir bendros tautinių mažumų politikos vykdymo problemos. Išryškėjo ne tik nepakankami organizaciniai TMID pajėgumai, bet ir menkas TMID politinis svoris. Dėl to ši institucija negali įtakoti kitų valdžios įstaigų (ministerijų, savivaldybių) darbotvarkės ir užtikrinti efektyvaus romų integracijos programos koordinavimo.

Jei romų problemos nesulaukia deramo dėmesio Vyriausybės lygiu ir valstybėje nepasiekiami, kad būtų formuojama savarankiška ilgalaikė politika, tam tikru impulsu galėtų tapti tarptautinės iniciatyvos. Pasaulio Banko, Atviros visuomenės instituto ir Europos Komisijos iniciatyva 2005-2015-ieji metai paskelbti Romų integracijos dekada.<sup>7</sup> Aštuonios Vidurio ir Pietryčių Europos šalys įsipareigojo įgyvendinti nuoseklius veiksmų planus siekdamos persilaužimo romų integracijoje. 2005 m. vasario mėnesį Sofijoje paskelbus Dešimtmečio pradžią, buvo įsteigtas Romų švietimo fondas. Ir kitų šalių veiksmų planai, ir jų įgyvendinimo patirtys gali būti paspirtis ieškant sprendimų Lietuvoje.

## ***2. Romams skirti projektai ir programos: pavyzdinės iniciatyvos ir jų ribos***

Apžvelgus daugiau nei dešimtmetį plėtotas įvairias romams skirtas ir įgyvendintas programas galima teigti, jog didžiausias dėmesys skiriamas romų, daugiausia vaikų, švietimo problemoms,

---

<sup>7</sup> Dekadą taip pat remia Europos Taryba ir Jungtinių Tautų Vystymo programa

kultūriniais renginiais, taip pat socialinei paramai. Tačiau aktualiausias romams yra socialinės problemos, kurių sprendimas lieka pagrindiniu iššūkiu.

Pirmieji projektai, skirti romų situacijos ar romų švietimo klausimams spręsti Lietuvoje inicijuoti užsienio rėmėjų organizacijų devintojo dešimtmečio viduryje. Pirmoji Atviros Lietuvos fondo (ALF) iniciatyva, susijusi su romais, įgyvendinta 1993 m., siekiant atkreipti visuomenės dėmesį į romų bendruomenės problemas, skatinti socialinę veiklą ir integruoti romus į visuomenę. 1996-1999 m. ALF įgyvendino Roma ir Paramos romų (čigonų) moksleiviams programas, kuriose daugiausia dėmesio skirta švietimo klausimams.<sup>8</sup> Taip pat romams skirtą veiklą įgyvendino ALF įsteigtos organizacijos. Paminėtinas Švietimo kaitos fondo svarus indėlis renkant informaciją apie romų moksleivių skaičius, teikiant paramą romų moksleiviams, organizuojant įvairius edukacinius seminarus, romų kalbos kursus pedagogams, dirbantiems su romų moksleiviais, leidžiant mokymo priemones ir kt.<sup>9</sup>

Nuo 1994 m. Lietuvos vaikų fondas aktyviai veikia sprendžiant socialines Vilniaus tabore gyvenančių romų problemas, organizuoja seminarus bei kitą veiklą: rengia profesinius mokymus suaugusiems, organizuoja vaikų vasaros užimtumą, sudaro sąlygas lankyti parengiamąsias klase, pagerino Kirtimų taboro sanitarines sąlygas – įrengtos vandens kolonėlės, dušų kabinos, skalbykla ir kt. Nuo 2004 m. įgyvendina finansinės paramos romų vaikams programą. Taip pat 2004 m. Lietuvos vaikų fondas laimėjo Europos Bendrijų iniciatyvos EQUAL paramą projektui “Romų integracijos į darbo rinką mechanizmo sukūrimas ir išbandymas”.

Įvairių projektų, susijusių su romais Lietuvoje, įgyvendino ir kitos organizacijos: jaunimo organizacija “Transilvanija”, Lietuvos žmogaus teisių centras bei kt.

2001 m. įsteigtas Romų visuomenės centras, kuriame dirba socialinis darbuotojas, mokytojai, asistentai, tapo svarbia institucija romų bendruomenėje, teikiančia švietimo ir mokymo, konsultacijų paslaugas įvairaus amžiaus bendruomenės nariams, užtikrinančia paslaugų prieinamumą labiausiai atskirties paveiktoje gyvenvietėje Kirtimuose.

Regionuose taip pat būta įvairių iniciatyvų, pavyzdžiui, Panevėžyje (romų bendruomenė “Nevo drom”, darželis “Ramunė”, bendrojo lavinimo mokykla), Klaipėdoje (Klaipėdos 2-oji spec. internatinė mokykla, Klaipėdos romų bendrija “Paše jak”), Žagarėje (Joniškio r.) ir Kybartuose (Vilkaviškio r.).

Viena vertus, per daugiau nei dešimt metų atliktos veiklos visuma yra gana fragmentiška: daug trumpalaikių, vietinio poveikio projektų, skirtų popamokiniam vaikų užimtumui, tačiau nesprendžiančių įtraukimo į platesnę švietimo sistemą. Pastebėtina, jog, pavyzdžiui, švietimo iniciatyvos daugiausia įgyvendinamos regioniniu ar atskiros įstaigos mastu ir labai priklauso nuo atskirų asmenų (dažniausiai mokytojų), jų tiesioginių kontaktų su romų šeimomis, romų organizacijų lyderiais. Kita vertus, minėtos iniciatyvos, įgyvendinti projektai ir programos sukūrė tam tikrą specialistų, toliau plėtojančių veiklą su romais, tinklą, skatino romų situacijos svarstymą.

Romų lyderiai yra išsakę įvairių nuomonių apie pagrindines jų bendruomenių problemas, tačiau tos nuomonės nėra formaliai pareikštos, dažniausiai jos sužinomos per betarpiškai su romais dirbančius žmones. Asmens dokumentų tvarkymas, pašalpų ar paramos gavimas, nuosavybės įforminimas,

---

<sup>8</sup> ALF 1997-1999 m. veiklos ataskaitos, <http://www.osf.lt/lt/main.htm>

<sup>9</sup> <http://skf.osf.lt>

pragyvenimo šaltinių paieška yra klausimai, kuriais romai kreipiasi pagalbos ar patarimo į bendruomenėje autoritetą turinčius asmenis. Kai kurių romų lyderių išsakytu požiūriu, organizuojant romams mokymus, svarbu jį susieti su įsidarbinimu, pavyzdžiui, bent jau teikti mokymąsi patvirtinančius dokumentus, kurie galėtų pasitarnauti ieškant darbo. Kūrybinga pragyvenimo šaltinių pasiūla aktuali Kirtimų bendruomenės jaunimui, siekiant atitraukti jį nuo nusikalstamumo rizikos. Kirtimuose aktualu ieškoti būdų, kaip toliau propaguoti lietuvių kalbos mokymąsi. Taip pat rūpinamasi, ar holokausto aukas pasieks kompensacinės išmokos. Romų bendruomenei taipogi aktualus oficialus politinis pripažinimas – tam tikro statuso suteikimas Romų dienai – balandžio 8-ajai.<sup>10</sup>

Atkūrus Nepriklausomybę, Lietuvoje buvo įsikūrę beveik dvidešimt romų organizacijų. Ne visos jų pajėgė imtis minėtų problemų; daugumos jų veikla buvo trumpalaikė: pavyzdžiui, organizacijų lyderiams išvykus į užsienį, jų veikla nebuvo tęsiama. Nėra tikslių duomenų apie šiuo metu veikiančių organizacijų skaičių.

2004 m. vasario mėn. Valstybinės mokesčių inspekcijos duomenų bazėje paramos gavėjais buvo užsiregistravę keturios romų organizacijos:<sup>11</sup>

Klaipėdos miesto romų (čigonų) draugija "Paše jak",

Lietuvos romų moterų ir jaunimo bendrija "Laura",

Lietuvos čigonų bendrija "Čigonų laužas",

VĮ "Romų visuomenės centras".

Šie duomenys netiesiogiai parodo, jog daugumos romų organizacijų administraciniai pajėgumai iki šiol yra minimalūs.

Stipriausios nevyriausybines organizacijos, įgyvendindamos romų labai skirtus projektus, gana sėkmingai bendradarbiauja tarpusavyje ir su valstybės institucijomis, kurios savo veikloje remiasi nevyriausybinių organizacijų, dirbančių su romais, patirtimi. Tačiau siekiant žymesnių situacijos pokyčių, nevyriausybines veiklos įvairovė turėtų būti integruota į aiškia, viešai svarstomą veiklos perspektyvą, kurią galėtų užtikrinti valstybinės institucijos. Be išorinės institucinių veikėjų paramos atskiros iniciatyvos lieka ribotos, veikla stokoja sisteminio poveikio.

\* \* \*

Atsižvelgus į vyriausybės Romų integracijos programos 2000-2004 m. įgyvendinimo patirtį, įvertinus nevyriausybinių organizacijų indėlį ir užtikrinus tarpinstitucinę romų integracijos koordinaciją, galima siūlyti tokias romų integracijos politikos plėtros priemones:

Remti socialines paslaugas ar kitas romų padėčiai gerinti nukreiptas paslaugas teikiančias nevyriausybines organizacijas. Pozityvus tokios veiklos su pažeidžiamomis grupėmis pavyzdys –

---

<sup>10</sup> *Ex-Post Evaluation (and Dissemination of Findings) of European Union Support to National Minorities in Lithuania*. 2004. Report of the evaluation carried out by the Centre for Strategy and Evaluation Services (UK) and the Public Policy Management Institute (Lithuania). Vilnius. P.24

<sup>11</sup> [[www.vmi.lt](http://www.vmi.lt)]. Organizacijos, 2004 m. norėjusios gauti rėmėjų paramą – 2 proc. nuo gyventojų pajamų mokesčio – privalėjo užsiregistruoti kadastro tarnyboje iki 2004 liepos mėn. (pratęsta iki 2004 m. lapkričio). Norėdamos gauti rėmėjų paramą ateityje, užsiregistruoti jos gali ir dabar

pabėgėliams teikiamos paslaugos, kuomet dalį socialinės rūpybos funkcijų yra perėmęs Raudonasis Kryžius. Tam, be abejo, reikia adekvataus ir ilgalaikio finansavimo, skaidrumo skiriant lėšas, tačiau visų pirma – aiškiai suformuluotų uždavinių, keliamų tokiems paslaugų teikėjams.

Svarstyti tikslinių projektų finansavimas (grantų skyrimas) mažesniu mastu, nei numato kai kurios Europos Sąjungos programos, pvz., EQUAL, tačiau didesniu mastu, nei numatoma daugiausiai kultūrinei ar saviveiklinei veiklai remti per TMID valstybės skiriamomis lėšomis. Tikslinių projektų, orientuotų į bendruomenes, finansavimas leistų pasireikšti vietos iniciatyvoms, ir leistų susiformuoti darbo su romais užuomazgoms kitose Lietuvos vietose (ne Kirtimuose). Lietuvoje esama tam tikrų programų adaptavimo (supaprastinimo) pavyzdžių, ir ši galimybė turėtų būti nagrinėjama.<sup>12</sup>

#### IV. Situacijos apžvalga

##### 1. Romai: gyventojų skaičius

2001 m. gyventojų surašymo metu buvo užregistruotas 2571 romų/čigonų tautybės asmuo (žr. lentelę šio skyrelio pabaigoje). Pagal kai kuriuos vertinimus ir nevyriausybinių organizacijų pareikštas nuomones, romų Lietuvoje yra kiek daugiau – dalis jų dėl įvairių priežasčių galėjo likti neužregistruoti. Tad įvairiuose dokumentuose kartais minima, kad Lietuvoje romų yra apie 3 tūkstančius. Tačiau šis skaičius yra spėjamas.

Romai gyvena skirtingose šalies dalyse, tačiau didžiausios romų bendruomenės - Vilniuje, Kaune, Šiauliuose ir Panevėžyje. Šalia Vilniaus esančiuose Kirtimuose yra bene didžiausia romų gyvenvietė.

Patys gyventojai Kirtimuose esančią gyvenvietę vadina Parubanka; skiriami Viršutinis ir Žemutinis taborai.<sup>13</sup> TMID duomenimis, spėjamas romų gyventojų Kirtimuose skaičius – apie 450. 2001 m. surašymo duomenimis, 72 Kirtimų gyvenvietės namuose gyveno 428 žmonės.<sup>14</sup> Pagal 2001 m. apklausos duomenis, trys ketvirtadaliai romų “taborė” gyvena nuo gimimo.<sup>15</sup>

Naujininkų seniūnijos pateiktais duomenimis, Vilniaus m. VPK 3-iojo pasų poskyrio 2004 m. gegužės 6 d. atlikto patikrinimo metu Kirtimų romų gyvenvietėje ir prie Rodūnės kelio buvo suskaičiuoti 78 statiniai, iš kurių trys sudegę.

Neformaliuose pokalbiuose patys romai mini, kad migruojama į Angliją, Rusiją, Vokietiją; kad pastaraisiais metais ypač populiari vykti į Angliją. Žinoma ir išvykusių, ir parvykusių žmonių, tačiau nėra informacijos, koks migracijos mastas.

#### *Amžiaus struktūra*

---

<sup>12</sup> Pavyzdžiui, Lietuva 2004-2006 m. įgyvendina supaprastintą *Leader+* programos modelį, kuriuo siekiama suformuoti šios programos vykdymui būtinas struktūras ir ugdyti žmonių gebėjimus

<sup>13</sup> Daugiau apie gyvenvietę ir jose gyvenančias skirtingas romų grupes žr.: Bradaitytė K. “Čigonai apie save ir gyvenimą”, in: Vaitiekus S. (sud.). 1998. Čigonai Lietuvoje ir Europoje. Vilnius: Tyto Alba. P. 69-86

<sup>14</sup> Atviros visuomenės institutas. 2002. *Stojimo į ES procesą stebėseną: mažumų apsauga. I tomas. Atrankinių politikos krypčių valstybėse kandidatėse įvertinimas*. Vilnius. P. 97

<sup>15</sup> 2001 m. rugsėjo mėn. Tautinių mažumų ir išeivijos departamento prie Lietuvos Respublikos Vyriausybės užsakymu buvo atlikta romų apklausa Kirtimuose ir kai kuriose kitose vietose šalia Vilniaus: Darbo ir socialinių tyrimų institutas. 2001. Romų, gyvenančių Vilniaus miesto taboruose, sociologinis tyrimas. (Tyrimo ataskaita)

Beveik pusė Lietuvos romų (46 proc.) yra vaikai ir jaunimas iki 20 m. amžiaus. Tuo tarpu ši amžiaus grupė visoje šalyje sudaro 27 proc. Net darant prielaidą, kad dėl surašymo netikslumų ne visi romai buvo užregistruoti, ir kad dažniau nebuvo surašyti suaugusieji (nes yra mobilesni, nei vaikai; galėjo būti išvykę), romų bendruomenėje pastebima kitokia amžiaus struktūra, nei vidutiniškai šalyje (žr. diagramas šio skyrelio pabaigoje): romų bendruomenė yra santykinai jaunesnė. Ši demografinė ypatybė gali būti svarbus argumentas sprendžiant, kokie turėtų būti romų integracijos politikos prioritetai: išsilavinimas, o taip pat ir įsidarbinimas, yra ypač reikšmingi šios gyventojų grupės socialinei raidai.

Atkreiptinas dėmesys ir į tai, kad tarp romų, palyginti su visais šalies gyventojais, maža dalis vyresnio amžiaus žmonių (vyresnių nei 60 m. - žr. diagramas). Šis faktas gali atspindėti tai, jog santykinai prastesnė romų gyvenimo kokybė daugelyje sričių (žr. kitus skyrius) atsiliepia gyvenimo trukmei.

#### **Lentelė. Kai kurių amžiaus grupių dalis (procentais)**

Amžiaus grupė	Dalis nuo visų gyventojų, proc.	
	Šalies vidurkis	Romai
Iki 20 m.	27	46
20-29 m.	14	17
30-64 m.	45	34
65 m. ir vyresni	14	3
Iš viso	100	100

Lentelė parengta pagal 2001 m. surašymo duomenis

#### ***Pilietybė ir asmens dokumentai***

Europinės komisijos kovai su rasizmu ir netolerancija antroje ataskaitoje apie Lietuvą atkreipiamas dėmesys į tai, kad reikšmingas skaičius romų neturi Lietuvos pilietybės dėl savo laiku nesutvarkytų dokumentų. Lietuvos Respublika, papildydama šią 2002 m. ataskaitą, nurodė, kad Lietuvoje buvo 1431 Lietuvos pilietybę turintis romų tautybės asmuo, o 161 įrodžiusių, kad jie ar jų tėvai ar seneliai gyveno Lietuvoje iki 1940 m. birželio 15 d., turi nuolatinio gyventojų statusą. 36 asmenys turėjo kitų šalių pilietybes.

Pagal TMID užklausimą 2004 m. spalio mėn. pateiktais Migracijos departamento duomenimis, Lietuvoje buvo per 2 tūkst. romų tautybės asmenų, kuriems buvo išduoti asmens dokumentai. 1870 asmenų, deklaravusių romų/čigonų tautybę, turėjo Lietuvos pilietybę, o 150 – leidimus gyventi šalyje.

2001 m. rugsėjį atlikta Kirtimų ir apylinkių romų apklausa irgi parodė, kad dalis romų, dažniau iš Žemutinio "taboro", neturi pilietybės (t.y. neturi pasų, tačiau kai kurie jų turi migracijos dokumentą ar leidimą gyventi). Apklausos duomenimis, daugiau nei 90 proc. Kirtimų ir apylinkių romų yra deklaravę gyvenamąją vietą, tad esą nuomonė, kad romai negali pasinaudoti sveikatos priežiūros paslaugomis dėl neturimos "registracijos", nėra pagrįsta.

Vis dėlto, Romų visuomenės centro teisininko pastebėjimais, tiems asmenims, kurie turi problemų dėl asmens dokumentų (pvz., nepratęsus jų galiojimo), jas išspręsti sunku – įskaitant ir tai, kad

kartais išaiškėja neprecedentinių atvejų (nėra asmens gimimo dokumentų, nežinoma asmens gimimo vieta), o atskirų institucijų tarnautojai, trūkstant informacijos, vengia priimti sprendimus.

**Lentelė. Romai apskrityse ir savivaldybėse (2001 m. Lietuvos gyventojų ir būstų surašymo duomenys)**

Administracinė teritorija	Romų sk.
<b>Alytaus apskritis</b>	<b>120</b>
Alytaus miesto sav.	54
Druskininkų sav.	-
Alytaus rajono sav.	1
Lazdijų rajono sav.	-
Varėnos rajono sav.	65
<b>Kauno apskritis</b>	<b>617</b>
Kauno miesto sav.	364
Birštono rajono sav.	-
Jonavos rajono sav.	88
Kaišiadorių rajono sav.	14
Kauno rajono sav.	61
Kėdainių rajono sav.	51
Prienų rajono sav.	39
Raseinių rajono sav.	-
<b>Klaipėdos apskritis</b>	<b>60</b>
Klaipėdos miesto sav.	58
Palangos miesto sav.	-
Neringos sav.	-
Klaipėdos rajono sav.	2
Kretingos rajono sav.	-
Skuodo rajono sav.	-
Šilutės rajono sav.	-
<b>Marijampolės apskritis</b>	<b>167</b>
Marijampolės sav.	76
Kalvarijos sav.	-
Kazlų Rūdos sav.	-
Šakių rajono sav.	1
Vilkaviškio rajono sav.	90
<b>Panevėžio apskritis</b>	<b>218</b>
Panevėžio miesto sav.	141
Biržų rajono sav.	1
Kupiškio rajono sav.	-
Panevėžio rajono sav.	61
Pasvalio rajono sav.	12
Rokiškio rajono sav.	3

Administracinė teritorija	Romų sk.
<b>Šiaulių apskritis</b>	<b>376</b>
Šiaulių miesto sav.	170
Akmenės rajono sav.	39
Joniškio rajono sav.	53
Kelmės rajono sav.	21
Pakruojo rajono sav.	1
Radviliškio rajono sav.	1
Šiaulių rajono sav.	91
<b>Tauragės apskritis</b>	<b>45</b>
Jurbarko rajono sav.	33
Pagėgių sav.	11
Šilalės rajono sav.	-
Tauragės rajono sav.	1
<b>Telšių apskritis</b>	<b>31</b>
Mažeikių rajono sav.	29
Plungės rajono sav.	-
Rietavo sav.	1
Telšių rajono sav.	1
<b>Utenos apskritis</b>	<b>63</b>
Visagino miesto sav.	5
Anykščių rajono sav.	32
Ignalinos rajono sav.	25
Molėtų rajono sav.	-
Utenos rajono sav.	-
Zarasų rajono sav.	1
<b>Vilniaus apskritis</b>	<b>874</b>
Vilniaus miesto sav.	640
Elektrėnų sav.	6
Šalčininkų rajono sav.	105
Širvintų rajono sav.	15
Švenčionių rajono sav.	6
Trakų rajono sav.	4
Ukmergės rajono sav.	55
Vilniaus rajono sav.	43

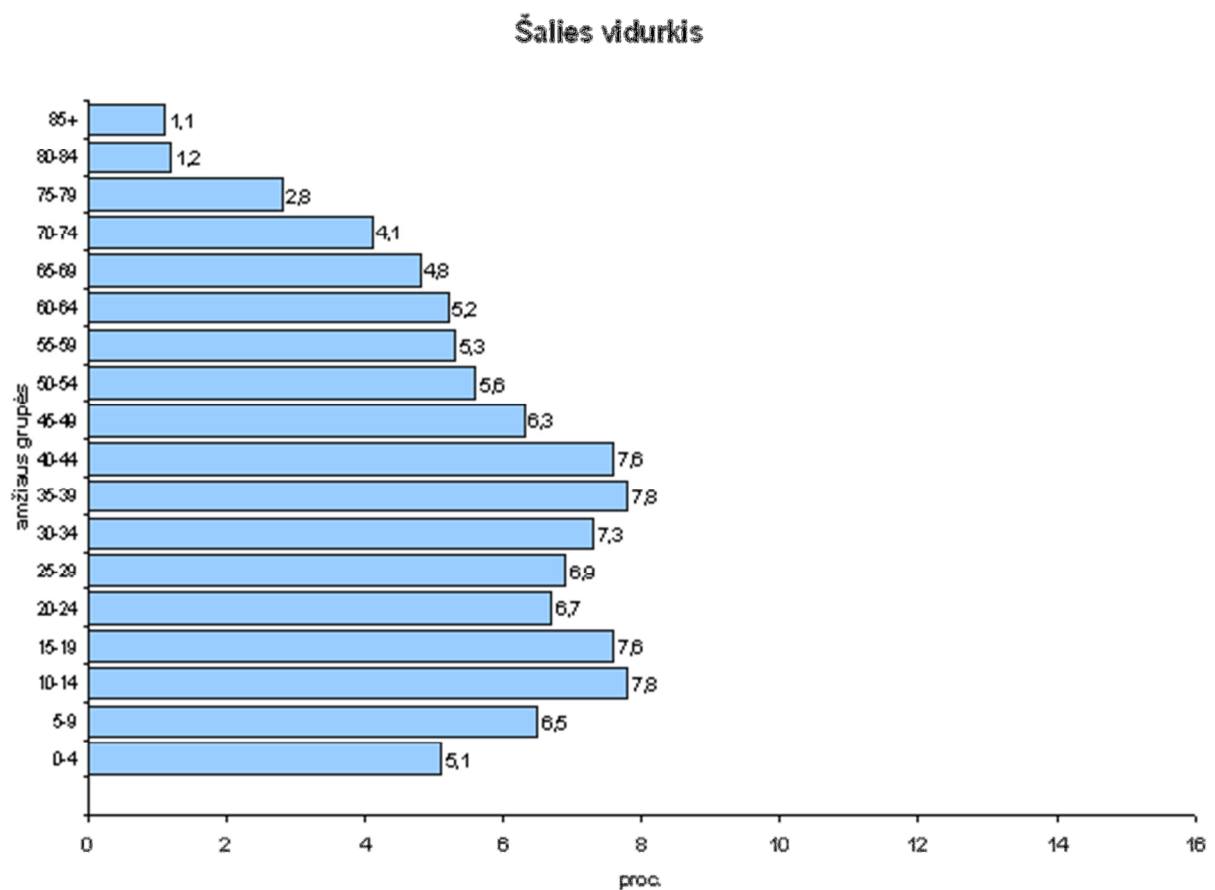
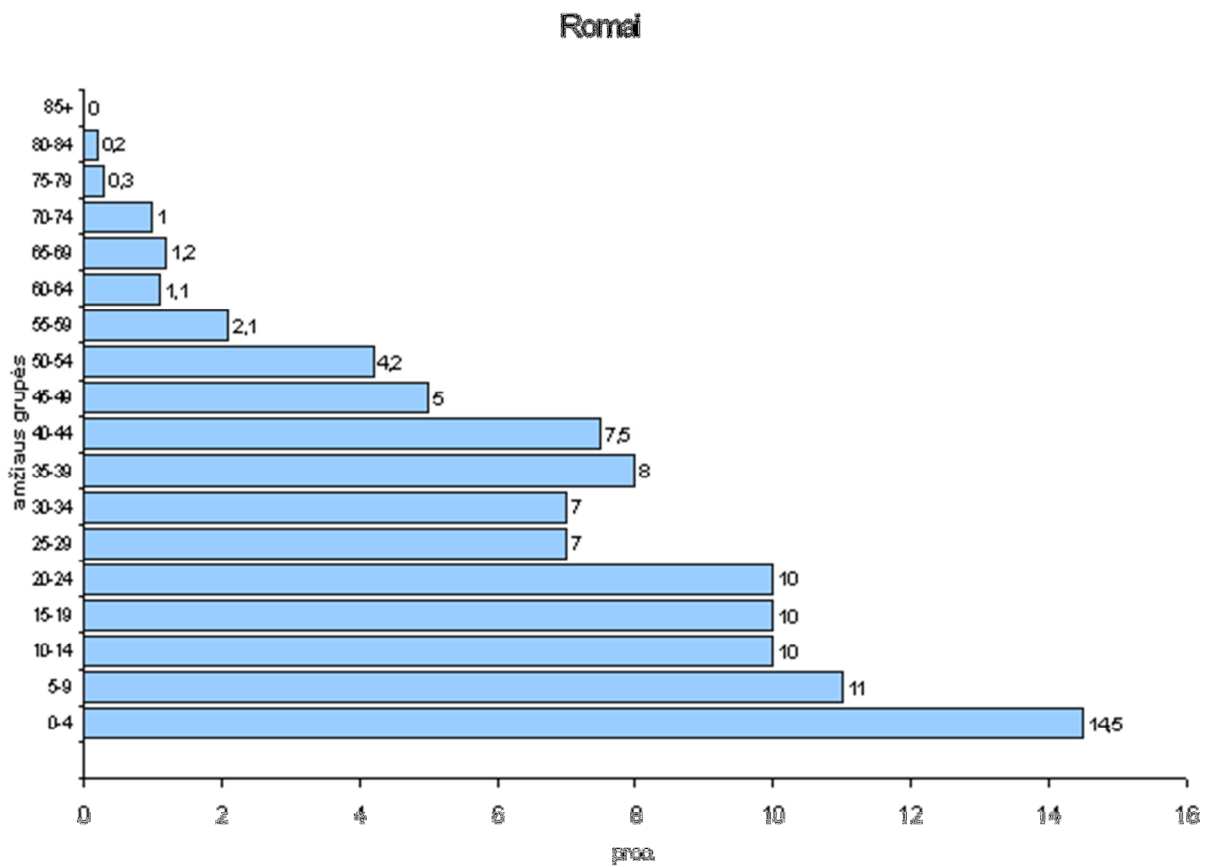
**Iš viso:**

**2571**

Šaltinis:

Lietuvos gyventojų ir būstų surašymas 2001. Gyventojai pagal lytį, amžių, tautybę ir tikybą. 2002. Vilnius: Statistikos departamentas.

**Diagramos. Romų amžiaus struktūra ir šalies vidurkis (pagal 2001 m. surašymo duomenis)**



## 2. Išsilavinimas. Romai švietimo sistemoje

### Romų išsilavinimo lygis

Nors švietimas yra ta sritis, kurioje pastarąjį dešimtmetį vykdyta bene daugiausia projektų ir pasiekta daugiausia rezultatų, išsilavinimas lieka viena aktualiausių romų bendruomenės problemų. Dalis romų vaikų nebaigia mokyklos, neįgyja pagrindinio išsilavinimo.

Pastaraisiais metais praktiškai nėra baigusių vidurines mokyklas romų abiturientų (žinomos viso labo kelios išimtys ir tik vienas asmuo šiuo metu besimokantis aukštojoje). Žemą išsilavinimo lygį ir neraštingumo problemą atskleidė 2001 m. surašymas: tūkstančiui romų tautybės gyventojų tenka 31 neraštingas (iš viso užregistruota 60 neraštingų romų), kai šalies vidurkis – kiek daugiau nei 3 asmenys tūkstančiui 10 m. amžiaus ir vyresnių gyventojų (lentelė).

### Lentelė. Gyventojai pagal išsilavinimą<sup>16</sup>

	Išsilavinimas					Neturi pradinio	Raštingi (nelankę mokyklos)	Neraštingi	Nenurodė
	aukštasis	aukštesnysis	vidurinis	pagrindinis	pradinis				
Šalies vidurkis*	126	193	272	150	208	38	4,6	3,4	4,7
Romai*	41	18	223	149	310	184	39	31	4
Romai**	79	35	427	286	594	352	75	60	7

\* skaičius tūkstančiui 10 metų ir vyresnių gyventojų

\*\* 10 metų ir vyresni gyventojai (visas skaičius)

Šaltinis: 2002. Lietuvos gyventojų ir būstų surašymas 2001. Gyventojai pagal išsilavinimą, gimtąją kalbą ir kalbų mokėjimą. Vilnius: Statistikos departamentas.

Surašymo metu 38 proc. romų nurodė nemokantys lietuviškai (vienas iš aukštesnių rodiklių). Nuodugnesnė analizė rodo, jog palyginus su kitomis Lietuvos etninėmis grupėmis, romams būdinga „atvirkštinė tendencija“ amžiaus požiūriu. Paprastai kalbą menčiau moka vyresnioji karta, o tarp jaunų žmonių mokančių daugiau. Tačiau tarp romų daugiau mokančių lietuviškai yra vyresnio amžiaus žmonių negu jaunimo. Per 30 proc. 20-39 m. amžiaus romų nurodė, jog nemoka lietuviškai. Kalbos problema gali tapti papildoma kliūtimi, trukdančia romų bendruomenės išsilavinimo plėtrai, galimybėms įgyti kvalifikaciją, dalyvauti mokymuose, ieškoti būdų įsijungti į darbo rinką. Be to, ši „atvirkštinė tendencija“ gali būti vienas rodiklių, jog per atkurtos nepriklausomybės metus romų atskirtis pagilėjo.

Darbo ir socialinių tyrimų instituto 2001 m. tyrimo duomenimis, apie 18 proc. šeimos galvų vyrų ir 35 proc. moterų Vilniaus apylinkių romų yra neraštingi, dauguma neturi jokios profesijos.<sup>17</sup> Tačiau didžioji dalis (83 proc.) nemano, kad jų vaikams būtina mokytis atskiroje – romų – mokykloje; tik 8 proc. nurodė, kad norėtų savo vaikams tokios atskiros romų mokyklos. Taipogi dauguma mano, kad profesijos mokytis turi ir berniukai, ir mergaitės.

### Romų moksleivių skaičiaus kaita

<sup>16</sup> Lietuva stojant į Europos Sąjungą: ekonominė, sociologinė ir demografinė padėties analizė. 2004. Vilnius: Socialinių tyrimų institutas. P. 126

<sup>17</sup> Darbo ir socialinių tyrimų institutas. 2001. Romų, gyvenančių Vilniaus miesto taboruose, sociologinis tyrimas. Vilnius. (Tyrimo ataskaita)



Oficialūs duomenys apie švietimą renkami pagal mokymo kalbą mokykloje, ne pagal etninę moksleivių kilmę, todėl nėra oficialių ir tikslių duomenų apie romų moksleivius. Statistika apie romų moksleivius reguliariai nerenkama, tačiau nevyriausybinių organizacijų surinkti duomenys atskleidžia, kad pastaraisiais metais romai vis labiau įsitraukia į mokymo procesą. Tačiau apibendrinti duomenys taip pat patvirtina, jog lankomumas išlieka nereguliarus, ir reikšmingai daug romų mokyklos nebaigia (meta).

**Lentelė. Besimokantys ir metę mokyklą romų moksleiviai<sup>18</sup>**

	1996/1997	2000/2001	2004/2005
Bendras skaičius	276	571	597
Metę mokyklą*	125**	76	11

\* t.y. išbraukti iš sąrašų

\*\* metę mokyklą 1996 – 1999 m.

1996-1997 m. Lietuvoje mokymo įstaigas, daugiausia pradinės mokyklas, lankė 276 romų vaikai, tuo tarpu 2004 m. visoje šalyje mokyklas lankė beveik šeši šimtai romų moksleivių.<sup>19</sup> Didesnį romų įsitraukimą į švietimo sistemą leidžia fiksuoti ne tik geresnis duomenų rinkimas (apklausta daugiau institucijų, informacijos teikėjai daugiau žino apie romus ir jiems skirtas iniciatyvas), bet ir taikytos įvairios iniciatyvos, romams skirti projektai, pagalbinės priemonės ir skatinimai romų šeimoms, pedagogams ir kiti veiksniai.

Dauguma moksleivių (apie 75 proc.) yra pradiniam mokymosi lygyje. Kuo aukštesnė klasė, tuo mažesnis romų moksleivių skaičius, t.y. mokyklos nebelanko daugiau vyresnių klasių moksleivių. Nepaisant to, 2004 m. duomenys rodo teigiamą tendenciją, nes romų skaičius vyresnėse klasėse yra didesnis nei anksčiau. 2004-2005 m. mažiausiai 14 romų moksleivių turi galimybę užbaigti pagrindinę mokyklą.

Daugiau nei trečdalis romų moksleivių lanko mokyklas rusų ar lenkų dėstomąja kalba. Kas aštuntas romas moksleivis mokosi specialiojoje internatinėje mokykloje (2004-2005 m. – 75 moksleiviai). Įvairūs ekspertai (specialiųjų ir bendrojo lavinimo mokyklų atstovai) teigia, kad dažnai romų vaikai yra socialiai ir pedagogiškai apleisti, nelanko darželių ir ikimokyklinių institucijų, be to mokyklą pradeda lankyti vėliau nei septynerių metų, taip pat dažnai mokykloje atsiduria dvikalbėje ar trikalbėje aplinkoje. Tai apsunkina jų adaptaciją bendrojo lavinimo mokyklose, padidina tikimybę patekti į specialiąsias mokyklas.

Paminėtina, jog 2003 m. įgyvendindamas Paramos romams programą, Švietimo kaitos fondas inicijavo ir išleido pirmąjį romų kalbos vadovėlį *Romane Bukvi. Romų Abėcėlė*, kuris platinamas

<sup>18</sup> Lentelėje pateikiama 1997 m. Tautinių mažumų ir išeivijos departamento ir Švietimo ir mokslo ministerijos surinkta informacija apie romų vaikus, lankančius bendrojo lavinimo mokyklas. 2001 m. ir 2004 m. duomenis rinko Švietimo kaitos fondas, kreipdamasis į mokyklas su prašymu suteikti informaciją apie romų moksleivius. Pažymėtina, jog tai nėra sistemingai surinkti, išsamūs duomenys, nes buvo teikiami savanoriškai. Manoma, jog tikrasis romų moksleivių skaičius mokyklose gali būti didesnis. Centre of Ethnic Studies of the Institute for Social Research (2004) Roma in Public Education. A study prepared at the request of the European Monitoring Centre on Racism and Xenophobia, October 2004

<sup>19</sup> Toleikis V. 1998. "Lietuvos čigonų ugdymas". Vaitiekus S. (red.) *Čigonai Lietuvoje ir Europoje*, Vilnius: Tyto alba, p.p. 87-93

pradinėse mokyklose.<sup>20</sup> Finansiškai vadovėlio leidybą rėmė Švietimo ir mokslo ministerija. Viena knygos autorių yra romė, aktyviai įsitraukusi į romų švietimo veiklą.

### ***Romų švietimo ypatumai ir iššūkiai***

Remiantis 2004 m. Socialinių tyrimų instituto Etninių tyrimų centro atlikta romų padėties švietimo sistemoje studija, nagrinėjančia įvairių šaltinių informaciją ir duomenis, žemiau pateikiamos pagrindinės išvados, apimančios aktualius romų dalyvavimo švietimo sistemoje aspektus, kurie atspindi ir ateities iššūkius.<sup>21</sup>

Prastas romų moksleivių lankomumas ir dažnas iškritimas iš mokyklos yra susiję su pernelyg vėlyva mokyklos lankymo pradžia (pvz., 10-11 m. amžiaus). Aukštas iškritimo iš švietimo sistemos lygis yra visuotinai pripažįstamas viena pagrindinių romų švietimo problemų, tačiau nors ir laikinas moksleivių įtraukimas į švietimo sistemą turi būti pabrėžiamas kaip svarbus žingsnis, vedantis iš užburto rato. Integruojant romus į bendrąją švietimo sistemą svarbu akcentuoti pakankamai ankstyvą vaikų įsitraukimą ir numatyti romams tikslingos pagalbos priemones.

Pastebimos neproporcingo romų moksleivių koncentracijos specialiosiose mokyklose tendencijos, netiesiogiai patvirtinančios, jog romų poreikiai bendrojo lavinimo mokyklose nėra tenkinami. Specialiojo ugdymo sistema iš dalies skatina romų tėvus leisti vaikus į specialiąsias mokyklas, tačiau jei socialinės pagalbos poreikiai būtų tenkinami kitokiais būdais, bent jau dalis moksleivių, dabar lankančių specialiąsias mokyklas, galėtų būti integruoti į bendrojo lavinimo sistemą.

Ikimokyklinis ir priešmokyklinis ugdymas bei sisteminga socialinių darbuotojų ir spec. pedagogų pagalba pasitvirtina kaip tinkama praktika, skatinanti geresnį lankomumą ir mokymosi rezultatus.

Atlikta įvairių šaltinių analizė leidžia teigti, jog geriau suvokiant romų specifinius socialinius ir mokymosi poreikius bei dirbant su jais, galima pagerinti romų padėtį bendrojo lavinimo sistemoje. Siekiant išvengti romų diskriminacijos ir segregacijos, daugiau dėmesio turėtų būti skiriama jų individualių poreikių nustatymui, netraktuojant romų kaip vienalytės grupės, su kuria siejami žemi mokymosi lūkesčiai, ir kuriai keliami santykinai žemesni reikalavimai. Vienas švietimo sistemos iššūkių – suteikti reikiamą pagalbą mokytojams, papildomai dirbantiems su romų moksleiviais.

Bendrojo lavinimo mokyklos iki šiol yra mažai perėmusios nevyriausybinių organizacijų ir kitų su romais dirbančių institucijų patirties. Įvairios organizacijos ir institucijos, dirbančios romų labui, bendradarbiauja tiek nevyriausybinių organizacijų lygyje, tiek su valstybinėmis institucijomis. Tačiau sistemingi ir nuolatiniai pokyčiai gali būti pasiekiami tik turint aišką valstybės strategiją romų švietimui plėtoti.

### ***3. Dalyvavimas darbo rinkoje***

Kadangi informacija apie dirbančius, bedarbius ar ieškančius darbo, o taip pat apie gaunančius socialinę paramą renkama neįtraukiant duomenų apie asmens tautybę, einamosios statistikos apie romus šiuo aspektu nėra.

<sup>20</sup> Bagdonavičienė, T., Prosnikova, H. 2003. Romane Bukvi. Romų Abėcėlė, Vilnius: Kronta

<sup>21</sup> Studiją atliko Socialinių tyrimų instituto Etninių tyrimų centras Europos rasizmo ir ksenofobijos monitoringos centro (EUMC, Viena) užsakymu: Centre of Ethnic Studies of the Institute for Social Research (2004) *Roma in Public Education*. A study prepared at the request of the European Monitoring Centre on Racism and Xenophobia in October 2004

Numanoma, kad didžiausias bedarbystės lygis – tarp Kirtimų gyventojų, tačiau romų dalyvavimas darbo rinkoje – specifinis ir apsunkintas visoje šalyje.

2001 m. tyrimo apie Vilniaus apylinkių romus duomenimis, apie 50 proc. vyrų ir 70 proc. moterų romų šeimose nenurodė savo darbinės veiklos, o save apibūdino kaip niekur nedirbančius. Tik 7 proc. nurodė, kad turi profesiją.<sup>22</sup>

Iš turinčių nepastovios darbinės veiklos, 25 proc. vyrų nurodė darbą turguje, 16,5 proc. – individualią veiklą. Apie 40 proc. minėjo, kad nėra darbo; dalis moterų nurodė (20 proc.), kad nedirba dėl to, kad augina vaikus; buvo minima ir tai, kad čigonų niekas nepriima.

Tik keli asmenys (5 proc. vyrų ir 1 moteris) nurodė, kad turi pastovų pajamų šaltinį. Kadangi dauguma tyrime apklaustų romų pastovaus darbo neturi, pragyvenimo šaltinis yra atsitiktinis uždarbis arba socialinės išmokos (pašalpos). Mažai tikėtina, kad padėtis Kirtimų romų gyvenvietėje per pastaruosius kelerius metus būtų iš esmės pasikeitusi.

Beveik pusėje romų šeimų buvo išsakytas pageidavimas dirbti bet kokią darbą, jeigu tik atsirastų tam galimybių. Tai paneigia populiarų stereotipą, kad patys romai nenori dirbti, ir verčia svarstyti, kodėl įprasti įsitraukimo į darbo rinką keliai nėra efektyvūs, bei kokiais būdais romai galėtų rasti arba susikurti prieinamas darbo vietas.

2004 m. rudenį Vilniaus savivaldybė siūlė taboro gyventojams imtis viešųjų darbų – buvo kalbama apie 50 darbo vietų. Tai, jog neatsirado norinčių, sukėlė kai kurių čigonų užjautusių vilniečių nusivylimą ir tarsi pateisino įvaizdį, kad “jie patys nenori dirbti”. Bet akivaizdu, kad elementarus darbo pasiūlymas geto sąlygomis taip paprastai neveikia, - tokių siūlymų būta, pavyzdžiui, Tautinių mažumų departamentui vykdant Romų integracijos programą. Tai žinant, buvo įmanoma parengti specifinius įdarbinimo scenarijus. Šiuo atveju susiduriame su atveju, kai nekaupiamas darbo su romais patirtis nulemia priimamų sprendimų nesėkmes.

Reikia įvertinti tai, kad dėl ilgalaikės atskirties kai kuriais atvejais gali egzistuoti nelegalūs pajamų šaltiniai, ir tai, kad susiklostę socialiniai ryšiai, šeimos darbo pasidalijimas, būtinybė užtikrinti vaikų aprūpinimą yra papildomi veiksniai, apribojantys riziką, kurios gali imtis neturintys išsilavinimo ir neturintys patirties darbo rinkoje žmonės. Viena naujausių iniciatyvų šioje srityje buvo parengta Lietuvai tapus ES nare ir atsižvelgus į romų problemas, kai buvo pasirenkamos ES per bendrijų finansuojamą EQUAL programą remiamos socialinės politikos sritys.

### ***EQUAL projektas “Romų integracijos į darbo rinką mechanizmo sukūrimas ir išbandymas”***

Projekto partnerių grupę sudaro Tautinių mažumų ir išeivijos departamentas prie LR Vyriausybės, Vilniaus miesto savivaldybės administracija, Ukmergės rajono savivaldybės administracija, VŠĮ Romų visuomenės centras, Lietuvos čigonų bendrija “Čigonų laužas”, Socialinių darbuotojų rengimo centras prie SADM, ir projektui vadovaujantis Lietuvos vaikų fondas. Parama projektui skirta 2004 m. rudenį.

Projektu siekiama išbandyti romų integracijos į darbo rinką paramos mechanizmą ir bendradarbiavimo tinklus tam panaudojant specialiai parengtus romų ir visuomenės atstovus. Kitaip

---

<sup>22</sup> 2001 m. antrojoje pusėje Tautinių mažumų ir išeivijos departamento prie Lietuvos Respublikos Vyriausybės užsakymu buvo atlikta romų apklausa Kirtimuose ir kai kuriose kitose vietose šalia Vilniaus. Tyrimą atliko Darbo ir socialinių tyrimų institutas (2001)

nei iki šiol vyravusi darbo su romais patirtis, projektas orientuojasi ne į vieną atskirą regioninį romų bendruomenės segmentą, o siekia įtraukti įvairiose Lietuvos vietose gyvenančius romus. EQUAL programa taipogi numato priemones intensyviai informacijos ir patirties panaudojimui tarp įvairių ES šalių.

Paminėtina, kad šis projektas savo mastu yra vienas didžiausių Lietuvoje buvusių romų problemoms skirtų projektų, didesnis už visas iki šiol romų dalyvavimui darbo rinkoje skirtas priemones ir iš dalies užpildo kritinę spragą. Dėl aukštų reikalavimų projekto administravimui galima tikėtis efektyvaus projekto įgyvendinimo, ir jis gali tapti pozityviu ES politikos rėmimo pavyzdžiu.

Tačiau reikia atkreipti dėmesį, kad EQUAL programa remia eksperimentines, naujų sprendimų paieškai skirtas iniciatyvas, ir nėra nuolatinė įprastinės socialinės politikos dalis. Tad šis projektas negali pakeisti būtinybės formuoti romų integracijos politiką ir neatpalaiduoja valstybės nuo atsakomybės prisiimti ilgalaikius įsipareigojimus.

#### **4. Būstas**

Nors pripažįstama, kad visoje šalyje yra romų, kurių būstai yra nepatenkinamos kokybės,<sup>23</sup> nėra apibendrintų duomenų, kiek ir kokio tipo būstuose romai gyvena. Romų būsto problema turi du svarbius aspektus: 1) esamų būstų kokybė, 2) galimybės įteisinti būstą arba pakeisti gyvenamąją vietą. Taip pat reikia atsižvelgti į tai, kad romų būstai, nepaisant kokia jų vidaus kokybė, dažnai yra prastoje padėtyje infrastruktūros požiūriu. Kraštutinis pavyzdys, kaip ir daugeliu aspektų, yra Kirtimų gyvenvietė, kurioje esminiai elementai – vandens kolonėlės, elektros apskaita, ar šiukšlių išvežimas – sutvarkyti 2001 m. Vertinant romų gyvenimo sąlygas ir galimybes keisti atskirties suformuotą gyvenimo būdą reikia atsižvelgti ir į viešųjų paslaugų, švietimo, sveikatos priežiūros įstaigų pasiekiamumą.

Pastaraisiais metais romų būsto klausimas aiškiausiai viešumon iškilo Kirtimų romų gyvenvietėje Vilniaus miesto savivaldybei 2004 m. gruodžio 2-3 d. nugriovus kelis pastatus.

#### ***Galimybės keisti gyvenamąją vietą: socialinio būsto alternatyva***

Alternatyva, kurią galėtų valstybė galėtų siūlyti nepatenkinamomis sąlygomis gyvenantiems romams – socialinis būstas; institucija, kuri galėtų tai siūlyti – savivaldybė. Nors nėra tikslų duomenų, kiek romų pageidautų socialinio būsto, tačiau ne tik Kirtimuose prie Vilniaus, bet ir kitose Lietuvos savivaldybėse yra skurdžiai gyvenančių romų. Nepaisant to, yra tam tikrų prielaidų, dėl kurių nėra aišku, ar socialinis būstas tokiomis sąlygomis, kokiomis jis yra dabar teikiamas, išties būtų pageidautina ir realistiška alternatyva tam būstui, kokį romai, net ir skurstantys, turi dabar.

Nemažai romų formaliu požiūriu neturi nuolatinės gyvenamosios vietos (nėra “prisiregistravę”), ir todėl pagal galiojančius įstatymus neturi teisės į savivaldybės socialinį būstą. Jei dėl kokių nors priežasčių romas negali ar nepriimamas registruotis toje vietoje, kur jis realiai gyvena, jis neturi galimybės pretenduoti ir į socialinį būstą.

Vilniuje, kur yra daugiausia skurstančių romų (Kirtimuose), socialinio būsto fondas, kuriuo disponuoja savivaldybė, yra nepalyginamai mažesnis už esamus miesto gyventojų poreikius. 2004

---

<sup>23</sup> Pvz., žr. [www.roma.lt](http://www.roma.lt)

m. gruodžio mėn. eilėje savivaldybės socialiniam būstui gauti laukė apie tūkstantį asmenų.<sup>24</sup> Ne kartą pabrėžta, kad romai, jeigu jie kreiptųsi socialinio būsto, kaip ir visi kandidatai, turėtų laukti bendroje eilėje.

Vilniuje yra kelios romų šeimos, gyvenančios socialiniame būste. RVC duomenimis, Kirtimų gyvenvietės romai domisi galimybėmis apsigyventi mieste, klausinėja socialinių darbuotojų apie socialinio būsto gavimo ir išlaikymo sąlygas. Be formalių kliūčių, aktualių asmenims be užregistruotos gyvenamosios vietos, problemą apsunkina tai, kad būsto išlaikymo išlaidos mieste yra didesnės, nei savo name Kirtimų gyvenvietėje. Kirtimuose paprastai reikia susimokėti tik už elektrą ir vandens kolonėlę, šalia to, gaunama labdara. Skurdžiau gyvenantys romai, palyginę savo pajamas su kaštais, reikalingais būstui mieste išlaikyti, suvokia savo galimybių ribas. Praktiškai nė vienas pensininkas neturi darbo stažo, tad gauna tik minimalią pensiją. Neturintys darbo žmonės negali būti tikri, kad nereguliarios pajamos bus nuolatinės ir pakankamos. Socialinės pašalpos, gaunamos vaikų auginimui, kai kuriais atvejais būtų pakankamos būstui išlaikyti, tačiau jokių būdų negalima rekomenduoti, kad vaikų raidai skirtos lėšos būtų išleistos kitiems tikslams.

Tad, remiantis RVC darbuotojų pastebėjimais, romų iniciatyvą ieškant socialinio būsto pristabdo ne visiškai pasitenkinimas esamomis sąlygomis ir ne noras gyventi atsiribojus, o rizikos ir ribotų savo galimybių išgyventi kitoje vietoje suvokimas. Pasiryžimą ieškoti socialinio būsto stabdo numanoma įvykių perspektyva: po kurio laiko, jei nesugebėtų išlaikyti būsto, romų šeima netektų ir paties būsto, ir realios galimybės į jį pretenduoti. Gyvendami, kol įmanoma, nuosavame name šią galimybę romai teoriškai išlaiko.

### ***Kirtimų romų gyvenvietės perspektyva: griauti ar įteisinti?***

Dauguma Kirtimų romų gyvenvietėje esančių pastatų čia stovi jau kelis dešimtmečius, tačiau visi jie registruoti vienu adresu. Galimybių įteisinti būstą taboro gyventojai neturi visų pirma dėl neišspręsto žemės nuosavybės klausimo – žemė, ant kurios jie susirentė savo būstus, jiems nepriklauso. 2002 m. Tautinių mažumų ir išeivijos departamentas iškėlė klausimą dėl galimybės romams įteisinti savo būsto nuosavybę – tikėtasi, kad 2002 m. pabaigoje bus parengtas teritorijos detalusis planas. Šis klausimas buvo svarstytas Vilniaus miesto savivaldybėje, ir maždaug metus buvo laukiama, ar neatsiras ankstesni taboro žemės savininkai. Tačiau 2004 m. Vilniaus savivaldybė atmetė tokią perspektyvą.

Atskiro dėmesio nusipelno Vilniaus savivaldybės veiksmai griauant pastatus Kirtimuose. 2004 m. gruodžio mėn. 2-3 dienomis Kirtimuose esančioje romų gyvenvietėje Vilniaus savivaldybės sprendimu buvo nugriauti šeši statiniai. Savivaldybė nusprendė griauti namus teigdama, kad jie nelegalūs, ir sakydama, kad taip ji kovoja su narkotikų prekyba. Dėl penkių pastatų (šeštasis buvo apgriuvusios negyvenamos namo liekanos) Kirtimų gyventojai kreipėsi į įvairias institucijas ieškodami kompensacijos ir prašydami teisinio savivaldybės veiksmų įvertinimo.

Tai, kad savivaldybė neparengė ir nepaskelbė jokie nuoseklaus Kirtimų gyvenvietės pertvarkymo plano - viena pagrindinių administravimo ydų savivaldybei imantis radikalių veiksmų Kirtimų romų gyvenvietėje. Neparengtas planas sukelia papildomų abejonių dėl savivaldybės veiksmų adekvatumo: ar pasirinktos priemonės iš tiesų atitinka statinių tabore keliamą pavojų, ir ar statiniai

---

<sup>24</sup> Sąrašas buvo skelbtas Vilniaus savivaldybės tinklalapyje [www.vilnius.lt](http://www.vilnius.lt); nuo 2005 m. eilėje socialiniam būstui gauti esančių asmenų sąrašas internete nebeskelbiamas

turi tiesioginių sąsajų narkotikų prekyba. Taip pat minėtinas faktas, kad savivaldybė kitų savavališkų statybų atvejais mieste nesiėmė griovimo, o ėjo derybų ir įteisinimo keliu.

Ta aplinkybė, jog vykdamas radikalias permainas, valdžios institucijų veiksmai nenuoseklūs, tik komplikuoja romų padėtį ir gilina jų atskirtį. Nors griovimo akcijos pradžioje savivaldybės atstovai akcentavo, kad visi taboro pastatai yra nelegalūs ir bus griaunami, tai nesutapo su iki tol vykusiais pertvarkymais gyvenvietėje: Romų visuomenės centras buvo pastatytas remiant Vyriausybei, ir jo veikla liudijo valstybės siekius normalizuoti padėtį gyvenvietėje: šalia jo įrengtos prausyklos ir skalbyklės, centre vyksta kursai, organizuojamos parengiamosios priešmokyklinės klasės romų vaikams.

Tai, jog 2003 m. Vilniaus savivaldybė savo komitetuose svarstė galimybes parengti Kirtimų romų gyvenvietės teritorijos detalų planą, prašant Vyriausybės žemės sklypo panaudai, bei tai, jog 2004 m. su savivaldybės žinia vyko Kirtimų romų gyvenvietės pastatų inventorizacija, leido Kirtimų romams tikėtis, kad gyvenvietės pastatų statusas bus sureguliuotas juos įteisinant. Atlikus inventorizaciją buvo delsiama paskelbti savivaldybės nuomonę dėl tolesnio Kirtimų romų gyvenvietės tvarkymo, tad romai negalėjo aiškiai įvertinti situacijos, planuoti būsto tvarkymo (pavyzdžiui, vietoj naujo namo statyti priestatą prie jau esančio) arba ieškoti alternatyvaus būsto ne tabore.

Pažymėtina, kad savivaldybės siūlymai romams, besiskundusiems jiems priklausančių statinių nugriovimu, persikelti į nakvynės namus negali būti vertinami kaip adekvačios būsto alternatyvos siūlymas. Galima numanyti, kad statydami gyvenamuosius pastatus, romai siekė susikurti stabilią gyvenamąją vietą ir siekė ilgalaikio būsto problemos sprendimo, o ne laikino prieglobsčio.

Romų būsto klausimą sunku spręsti be kompleksinio romų padėties gerinimo plano: be tokio plano nebus įmanoma pagrįsti ir vienokią ar kitokią Kirtimų gyvenvietės pertvarkymo perspektyvą.

## ***5. Sveikatos priežiūra***

Aptariant romų sveikatos problemas, išskirtini keletas aspektų. Pirmia, tai bendras sveikatingumas ir gyvenimo trukmė, susiję su romu skurdu ir gyvenimo sąlygų ypatumais. Antra, tai problemos, susijusios su narkotikų vartojimu, jų prekyba ir prieinamumu Vilniaus tabore. Kaip ir kitose srityse, stokojama tikslesnės informacijos apie romų sveikatą.

Sveikatos priežiūros problemos pripažintos Romų integracijos programoje 2000-2004, kurioje nurodoma, jog daugelis romų serga kvėpavimo, virškinamojo trakto ligomis, tuberkulioze. Neturėdami sveikatos draudimo, registracijos, asmens dokumentų, daugelis romų negali naudotis sveikatos priežiūros įstaigų paslaugomis, ypač ligoninių. Vaikų gydymas yra nemokamas, tačiau nežinant jų tikslaus skaičiaus, neįmanoma atlikti ligų profilaktikos priemonių (pvz., paskiepyti). Silpni romų sanitarinės higienos įgūdžiai, galimybės juos užtikrinti.

Programoje numatyta kasmet skirti po 20 tūkst. Lt (iš viso 80 tūkst.) socialiai neapsidraudusių romų pirminei ir antrinei sveikatos priežiūrai organizuoti bei po 25 tūkst. (iš viso 100,000 tūkst.) narkomanijos prevencijai ir gydymui vykdyti tabore. Taip pat numatyta organizuoti romų švietimą sanitarijos ir higienos klausimais (4 tūkst. Lt). Numatytos priemonės daugiausia vykdytos Vilniaus miesto savivaldybės ir TMID.

Dauguma Vilniaus Kirtimų taboro gyventojų priklauso Naujininkų poliklinikai. 2005 m. vasario mėn. Duomenimis, joje yra priregistruoti 205 suaugę asmenys, 198 vaikai (iki 18 m.). Anot vaikų gydytojos, tarp romų vaikų nestebimi specifiniai susirgimai, išskyrus tuos, kurie susiję su skurdžiomis gyvenimo sąlygomis, pvz., pedikuliozė ar niežai, tačiau reti protrūkiai yra kontroliuojami. Gydytoja minėjo, kad daugiau vaikų lanko mokyklines įstaigas, dažniau lankosi poliklinikoje. Anot suaugusiųjų gydytojos, kurios apylinkėje priregistruota dauguma romų, dažniausiai į medikus romai kreipiasi dėl trofinių opų, tromboflebitų (sukeliamų intraveninių narkotikų vartojimo), padidėjusio kraujospūdžio, peršalimo, galvos ir pilvo skausmų, įvairių traumų. Dispanseriniai ligoniai lankosi nereguliariai. Poliklinikos direktorės teigimu, romų tabore yra kabinami skelbimai, teikiama informacija apie galimybes patekti pas gydytoją, darbo valandas, registracijos telefonai ir reikalinga informacija. Per savaitę vidutiniškai medikai kviečiami į taborą 3-4 kartus, dažniausiai dėl vaikų susirgimų.<sup>25</sup>

Higienos institutas 2003-2004 m. įgyvendino projektą „Vilniaus (Lietuva) ir Ventspilio (Latvija) bendruomenių romų paauglių efektyvios sveikatos prevencijos programos infekcinių ligų srityje sukūrimas ir įgyvendinimas“, kurio metu buvo atliktas tyrimas apie romų vaikų sveikatą, žalingus įpročius, socialinę aplinką, siekiant prevencines priemones kovoje su infekcinėmis ligomis taikytinas šiai padidintos rizikos grupei.<sup>26</sup>

#### ***Narkotikų vartojimas (Kirtimų romų gyvenvietės atvejis)***

Vilniaus priklausomybės ligų centro (VPLC) duomenimis, 1999 m. Vilniaus Kirtimų tabore buvo apie 50 asmenų, vartojančių narkotikus.<sup>27</sup> Dėl lengvo narkotikų prieinamumo, narkotikus pradeda vartoti 13-15 m. amžiaus romai. Penkerius metus tikslios informacijos apie narkotikų vartojimo paplitimą romų gyvenvietėje nebuvo, todėl sunku teigti, jog 2004 m. narkotikus vartojančiųjų skaičius yra sumažėjęs. Pastebėtina, jog pastaruoju metu dauguma vartotojų dalyvauja pakaitinio gydymo metadonu programoje.

#### **Lentelė. Narkotikų vartojimo paplitimas tarp Kirtimų (Parubankos) gyventojų**

	Gyventojų - narkotikų vartotojų, besinaudojusių teikiama pagalba, skaičius	Numanomas gyventojų - narkotikų vartotojų skaičius
1996-1999 m.	~30	~50
2004 m. gruodžio mėn.	8	18
2004 m. sausio-vasario mėn.	15	18

Lentelė sudaryta remiantis Vilniaus priklausomybės ligų centro ir Romų visuomenės centro duomenimis

Dėl skurdžių gyvenimo sąlygų, komunalinių paslaugų ribotumo, žemo išsilavinimo, neraštingumo ir narkotikų vartojimo romų gyvenvietėje yra didžiulė rizika infekcinėms ligoms plisti. 2004 m. rudenį neformalaus pokalbio su socialiniais darbuotojais metu minėti ir keli AIDS atvejai “tabore”.

<sup>25</sup> Remiamasi pokalbiais su Naujininkų poliklinikos darbuotojais 2005 kovo mėn. Pradžioje

<sup>26</sup> PHC 055 “Design and realisation of an efficient health preventive educational curriculum for Roman community teenagers on communicable diseases in Ventspils (Latvia) and Vilnius (Lithuania)“, finansuotas iš Užkrečiamųjų ligų kontrolės Baltijos jūros regione programos projektų lėšų (Task force on communicable disease control in the Baltic see region), <http://www.baltichealth.org>

<sup>27</sup> Subata, E., Tsukanov, J. 1999. The Work of General Practitioners among Lithuanian Roma in Vilnius: Incorporating Harm Reduction into Primary Medical Practice. Journal of Drug Issues 29(4), 805-810

Nuo 1996 m. VPLC teikia sveikatos priežiūros paslaugas nuo narkotikų priklausomiems romams. 1996-1999 m. daugiau 30 romų dalyvavo pakaitinio gydymo metadonu programoje Naujininkų poliklinikoje bendradarbiaujant su VPLC.<sup>28</sup> Pripažinus potencialų infekcinių ligų plitimą per švirkščiamuosius narkotikus, nuo 1996 m. Kirtimuose pradėta švirkštų keitimo programa kaip pirminės sveikatos priežiūros dalis. Slaugės, lankančios bendruomenę, keisdavo švirkštus, kartu dalydamos kitus vaistus. Bendrosios praktikos gydytojai teikė informaciją apie saugų narkotikų vartojimą, ŽIV/AIDS ir kitų ligų pavojų. E.Subatos ir J.Tsukanov teigimu, bendrosios praktikos gydytojai, slaugytojos, kuriais romai pasitiki ir bendrauja ilgą laiką, teikė bendruomenei patikimą informaciją ir paramą, susijusią su sveikatos, socialiniais klausimais.<sup>29</sup>

2004 m. pab. – 2004 m. pr. VPLC Vilniaus miesto savivaldybės lėšomis vykdė sveikatos programą „Mobilios sveikatos paslaugos romų bendruomenėje“, kurios metu kasdien į taborą atvykdavo mikroautobusus (11.30–13.30 val. darbo dienomis ir 13.00–15.00 val. savaitgaliais) su medikais. Programa siekta pagalbą teikti ne tik narkotikų vartotojams (išduoti metadoną), bet išplėsti sveikatos priežiūros paslaugas visiems jų reikalingiems romams. Kai kuriems taboro gyventojams – tai vienintelė galimybė pasitikrinti sveikatą, pasikonsultuoti su gydytojais įvairias sveikatos klausimais, pasidalinti kitais rūpesčiais, nepaisant to, jog mikroautobuse nėra sąlygų išsamiai pacientų apžiūrai, savo eilės jie laukia lauke, kai kuriais atvejais nepasitiki teikiamomis paslaugomis, išduodamais medikamentais. Atskirais atvejais romai buvo lankomi namuose. Vilniaus m. savivaldybei neskyrus lėšų 2005 m., programos ateitis lieka neaiški.

Programą įgyvendinę medikai nurodo šiuos pagrindinius Kirtimų romų bendruomenės poreikius sveikatos priežiūrai:<sup>30</sup>

- Tęstinis pakaitinis gydymas metadonu, sveikatos specialistų konsultacijos, ypač dėl trofinių opų gydymo, pristatant metadoną į taborą.
- Dalis romų neturi sveikatos draudimo. Romai yra įsitikinę, jog poliklinikoje gaus tik būtinąją medicinos pagalbą, esant rimtiems sveikatos sutrikimams, todėl jie vengia kreiptis į polikliniką.
- Nuolatinis užkrečiamų ligų, pvz. pedikuliozė, niežai, gydymas.
- Dėl romų neraštingumo yra poreikis nuolatinei žodinei informacijai ne tik apie ligų gydymą, preparatų naudojimą, bet ir apie tai, kaip patekti pas bendrosios praktikos gydytoją, kitus sveikatos specialistus poliklinikoje ir kitose sveikatos priežiūros įstaigose (įstaigos, darbo valandos, kt.).

Sveikatos priežiūros specialistai pažymi mobilių paslaugų (arba prie bendruomenės priartintų paslaugų) tikslingumą kaip efektyvią pagalbą priemonę izoliuotai, nepalankioje padėtyje esančiai bendruomenei. Aktualus išlieka priemonių, užtikrinančių sveikatos priežiūros paslaugų teikimą romams, neturintiems sveikatos draudimo, klausimas. Taip pat itin aktualus sveikatos priežiūros įstaigų bendradarbiavimas, veiklos koordinavimas teikiant paslaugas romų bendruomenei.

---

<sup>28</sup> Vilniaus priklausomybės ligų centro vykdytos programos „Mobilios sveikatos paslaugos romų bendruomenėje“ ataskaita už 2004 m. gruodžio mėn. 9-31 d.

<sup>29</sup> Subata, E., Tsukanov, J. 1999. The Work of General Practitioners among Lithuanian Roma in Vilnius: Incorporating Harm Reduction into Primary Medical Practice. *Journal of Drug Issues* 29(4), 805-810

<sup>30</sup> Vilniaus priklausomybės ligų centro vykdytos programos „Mobilios sveikatos paslaugos romų bendruomenėje“ ataskaita už 2004 m. gruodžio mėn. 9-31 d.



## V. Žmogiškasis faktorius

### 1. Pasitikėjimo deficitas

Tarpusavio pasitikėjimas yra vienas esminių veiksnių siekiant, kad ir romų, ir neromų pastangos veiktų ne priešingomis kryptimis, o papildytų vienos kitas. Tačiau pasitikėjimą yra sunkiau išmatuoti, nei visas kitas aptartas problemas.

Pasitikėjimą reikia laimėti, ir nėra paprasta jį išlaikyti. Tai ypač sunku pasiekti tik formaliomis priemonėmis, kuriomis turi remtis daugelis valstybės įgyvendinamų iniciatyvų. Neradus tinkamo bendravimo su romais modelio ar susiklosčius įtampai, įprasta suversti kaltę tik romams, jų nenorui ar nemokėjimui deramai elgtis. Kartais paaiškinimai “randami” tradicinėje romų kultūroje, keliant prielaidas apie uždara bendruomenių pobūdį, nenorą integruotis, ir pan. Beveik nesvarstoma, kokios yra išorinės sąlygos, kuriose formuojasi romų požiūris. Visų pirma, dėl izoliacijos ir žemo raštingumo romus pasiekia santykinai mažas aktualios informacijos kiekis. Antra, santykinai žemas išsilavinimas riboja galimybes susivokti informacijoje, atsirinkti, kas aktualu, kas patikima, o kas – ne. Trečia, tikėtina, jog dėl atskirties, palyginti su vidutiniu Lietuvos gyventoju, romų socialinių kontaktų (pažinčių, giminių) ratas siauresnis, uždaras, ne toks įvairus. Todėl jie turi mažiau galimybių tartis, teirautis arba pasiremti tais, kuriais tiesiog pasitiki. Priekaištaujantys romams dažnai neįvertina, kokią reikšmę kasdienėje praktikoje turi neformalūs ryšiai ir visas naudojimosi viešųjų paslaugų infrastruktūra patirties bagažas. O tarp romų žinomi nesėkmingų pastangų ir diskriminacijos atvejai tik sustiprina nepasitikėjimą išorine aplinka.

Laimėti romų pasitikėjimą yra ne tiek pačių romų uždavinys, kiek iššūkis tiems – ir romams, ir neromams - kurie nori pakeisti esamą padėtį. Kita vertus, reikia suprasti ir tokio iššūkio sudėtingumą: visi, kurie dalyvauja sprendžiant romų problemas koku nors organizuotu būdu, susiduria su tam tikrais veikimo būdų apribojimais. Valdininkai, gydytojai, mokytojai, policininkai ir net projektų vykdytojai ar savanoriai privalo laikytis tam tikrų elgesio normų, kurios kartais verčia išlaikyti tam tikrą distanciją asmenų, su kuriais susiduriama darbe, atžvilgiu. Profesinė atsakomybė reikalauja atskirti profesinį požiūrį ir emocijas.

Net išankstinių teigiamų nuostatų vedinas žmogus kartais patiria frustraciją, jei nesulaukia analogiško atsako. Nereta situacija, kai sakoma: “aš iš savo pusės padariau viską, o ką jie padarė?”, “mes į juos žiūrime kaip į žmones ir stengiamės dėl jų, tad tegu ir jie mus gerbia kaip žmones”. Stebėtojo moraliniai sentimentai tokiu atveju dažniausiai skiriami taip sakančiajam (juolab kad antra pusė, t.y. romai, retai turi progos būti išklaudyti), ir tada linkstama įžvelgti pačių romų kaltę dėl nesugebėjimo susitarti.

Tačiau valstybės tarnautojo elgesio paaiškinimas jokia būdu nėra jo pateisinimas; pasitaikantys santykių nesklandumai neatleidžia valstybės nei visuomenės nuo atsakomybės ieškoti kontaktų ir sprendimų. Daugelis valstybės tarnautojų, susiduriančių su romais, tik atlieka savo pareigas, o ne teikia asmenines paslaugas, todėl neturėtų jaustis pernelyg nuskriausti, jei žmogiškasis kontaktas ne visada pakankamai šiltas. Vaisinga psichologinė nuostata sprendžiant problemas, su kuriomis susiduria romai, galėtų būti formuluojama nesuteikiant kasdieninei rutinai pernelyg didelės reikšmės ir labiau pabrėžiant ilgalaikius tikslus. Reikėtų siekti ne asmeninio dėkingumo iš romų, su kuriais susiduriama, pusės, o stengtis pamatyti, kiek pasistūmėta, kad pasikeistų romų gyvenimo sąlygos, kad jie būtų įtraukti į darbą ir dalyvautų kitose gyvenimo srityse; ieškoti ir populiarinti

gerus pavyzdžius; orientuotis į tai, kad žingsnis po žingsnio dažnėjant kontaktams, romai ar jų vaikai išsiugdys savarankiško veikimo viešajame sektoriuje įgūdžius.

Suprasta pasitikėjimo problema padeda suvokti, kad ne kiekvienas su romų problemų sprendimu susiduriantis asmuo galės naudotis visais būdais pasitikėjimui siekti; jog dažna situacija, kai jam reikės išlaikyti tam tikrą atstumą; o kartais nebus galima išvengti net konfrontacijos. Tačiau būtent todėl, kad pasitikėjimo deficitas didelis, sprendžiant romų problemas reikalingas specifinis „instrumentas“: aktyvūs, betarpiškai su romais bendraujantys mediatoriai.

## **2. Lyderių problema**

Jau pirmosios pastangos organizuoti veiklą kartu su romais susidūrė su lyderių problema. Nors ši problema iki šiol dažniausiai aptariama neformaliai, tačiau ji yra buvusi svarbia kliūtimi įgyvendinant daugelį iniciatyvų.

Susiduriama su patikimų romų atstovų klausimu: iš vidaus bendruomenės gyvenimo nepažįstantiems žmonėms sunku nustatyti, kas realiai turi autoritetą tarp romų ir kokios to autoriteto ribos. Viena vertus, įtakingi romų bendruomenėje žmonės ne visuomet nori būti viešumoje, kita vertus, esama ir savo susiskaidymo, tarpusavio nepripažinimo pačioje romų bendruomenėje. Remiantis RVC pastebėjimais, labiau pasiturintys romai, gyvenantys už jo ribų, vengia kontaktų su taboru – dėl to, kad išvengtų tautiečių prašymų padėti. Ribotus ryšius iliustruoja tai, jog mieste gyvenantys romai net neturi pilnos informacijos, kas formaliai atstovauja jų bendruomenę.

Taigi dėl lyderių problemos kyla ne tik asmenų, galinčių reprezentuoti bendruomenę, bet ir informacijos kanalų, kaip pasiekti daugumą bendruomenės narių, klausimas.

Be autoritetų paramos sunku greitai užsitikrinti romų pasitikėjimą, paramą ir norą dalyvauti siūlomoje iniciatyvoje.

Lyderių problema tarp žmonių, dalyvaujančių sprendžiant romų problemas, gerai žinoma, tačiau svarstymo kaip ją spręsti pasigendama. Nors įprasta, kad lyderių trūkumas suprantamas problema, įmanomas ir kitas požiūris. Siekis įgyvendinti iniciatyvas tik remiantis lyderiais atspindi pačių iniciatorių ribotus organizacinius pajėgumus ir gali sukelti papildomų keblumų: kai priėjimą prie paramos šaltinių, informaciją ima kontroliuoti ribotas skaičius žmonių. Dėmesys į paramos monopolizavimo pavojus atkreipiamas UNDP (2002) rekomendacijose donorams.

Tad, pavyzdžiui, tam tikri nesusipratimai, kai viešose diskusijose svarstant Kirtimų situaciją nebuvo aišku, kas – S.Visockis ar J.Tyčina yra tikrasis romų atstovas – gali būti matomi ne kaip kliūtis, o kaip privalumas, leidžiantis siekti kontakto su įvairiais romų bendruomenės segmentais bei atveriantis kelius ir kitų lyderių paieškai.

## **3. Mediatoriaus funkcija**

Kitose šalyse atliktų tyrimų duomenimis (UNDP 2002), neformalūs kontaktai tarp romų ir neromų – priešingai nei tikėtasi – pakankamai dažni. Tačiau nepasitikėjimo barjeras išskyla ten, kur priimami sprendimai – t.y. viešojoje sferoje. Gilus nepasitikėjimas tarpininkais ir atstovais būdingas daugelio šalių romams. Todėl formalus valdininkų darbas arba valstybės rėmimasis pasirinktais neformaliais lyderiais nėra efektyvus. Dėl šios priežasties daug privalumų turi mediatorių idėja.

Mediatorius – tai tarpininkas, ne tik padedantis orientuotis patiems romams, bet ir renkantis bei teikiantis informaciją politikos formuotojams. Grįžtamasis ryšys, kuris padėtų įvertinti diegiamas

priemonės ir atitinkamai jas tobulinti, yra silpna grandis daugelyje Lietuvos administravimo sričių. Kadangi kai kurios Romų integracijos programos priemonės buvo laikino pobūdžio, jų įgyvendinimas nebuvo efektyvus ir nebuvo užtikrintas jų tęstinumas, mediatoriai galėtų pasitarnauti siekiant įveikti būtent šias – numatytų integracijos priemonių adaptavimo prie kasdienių aplinkybių – problemas.

Mediatorių kaip tiesioginių pagalbinių vaidmuo ypač reikšmingas ir dėl to, kad nemažai romų mažai raštingi ar visai neraštingi. Todėl, pavyzdžiui, menką tikėtiną poveikį turės tipiškos informacinės kampanijos, besiremiančios rašytine medžiaga. Net aiškūs, gerai parengti ir nesudėtingi lankstinukai gali turėti mažai naudos, jei sudomins tik dalį – galinčių lengvai juos perskaityti – romų ir juose esančia informacija nebus naudojama. Reikalingą informaciją galėtų perteikti mediatoriai. Dar svarbiau – turėdami romų pasitikėjimą, jie galėtų ne tik padėti orientuotis informacijoje, bet taip pat – sustiprinti motyvaciją (kur nors kreiptis, aktyviai veikti).

Romų problemoms spręsti sudaryto mediatorių korpuso vaidmuo būtų ne tapti lyderiais ir ne dubliuoti valdžios institucijų darbą ar viešųjų paslaugų teikimą. Mediatoriaus darbas daugeliu atveju turėtų būti panašus į socialinio darbuotojo funkcijas, tačiau atskiro romų integracijos programos remiamo korpuso suformavimas leistų ir užtikrinti aiškesnę finansavimą, ir ugdyti specifinę kompetenciją. Atviras konkurencijos su esamais ar potencialiais bendruomenių lyderiais atsisakymas leistų siekti romų pripažinimo sprendžiant konkrečias problemas.

Galų gale, dėl menkų romų organizacijų gebėjimų ir ribotų TMID, kuriam buvo priskirta administruoti romų integracijos programą, pajėgumų, neužtikrinama naujų iniciatyvų ir paramos paieška. Nagrinėjant šį klausimą, svarstyta įvairių šalių patirtis. Pavyzdžiui, 2004 m. atlikus ES paramos tautinėms mažumoms Lietuvoje analizę, buvo siūlytas bendruomenės plėtros specialistų (Community Development Officer) modelis.<sup>31</sup>

## **VI. Išvados ir efektyvesnės romų integracijos politikos rekomendacijos**

Pagrindinės problemos, su kuriomis susiduria romai, ir kurios buvo identifikuotos valstybės Romų integracijos 2000-2004 m. programoje, išlieka. Šias problemas suvokia patys romai, jas daugiau ar mažiau pripažįsta su romų klausimais susiduriantys specialistai ir valdininkai. Tačiau problemų priežastys arba nėra sistemiškai analizuojamos, arba pasitenkinama populiariais paviršutiniškais paaiškinimais.

Nors manoma, kad tikrasis romų skaičius yra didesnis už 2001 m. surašyme užregistruotus 2,5 tūkst. ir siekia apie 3 tūkst. asmenų, akivaizdu, kad tai yra santykinai nedidelė gyventojų grupė ir vyriausybė turėtų būti pajėgi ir finansiniu, ir administraciniu požiūriu suformuoti tokias politikos priemones, kurios padėtų pasiekti esminių pokyčių pagrindinėse romų gyvenimo srityse:

### ***Išsilavinimas ir švietimas***

---

<sup>31</sup> *Ex-Post Evaluation (and Dissemination of Findings) of European Union Support to National Minorities in Lithuania*. 2004. Report of the evaluation carried out by the Centre for Strategy and Evaluation Services (UK) and the Public Policy Management Institute (Lithuania). Vilnius

Išsilavinimas lieka viena aktualiausių romų bendruomenės problemų ilgalaikėje perspektyvoje. Pastaraisiais metais praktiškai nėra baigusių vidurines mokyklas romų abiturientų.

Tarp romų daugiau mokančių lietuviškai yra vyresnio amžiaus žmonių, negu jaunimo. Palyginus su kitomis mažumomis, kurių jaunimas lietuviškai moka geriau negu vyresnioji karta, tai – „atvirkštinė tendencija”, rodanti gilėjančią romų atskirtį.

Ikimokyklinis ir priešmokyklinis ugdymas bei sisteminga socialinių darbuotojų ir spec. pedagogų pagalba pasitvirtina kaip veiksminga praktika, skatinanti geresnį lankomumą ir mokymosi rezultatus, todėl ši pagalba romams sritis turėtų būti stiprinama.

### ***Dalyvavimas darbo rinkoje***

Kadangi einamosios statistikos apie romų dalyvavimą nėra, o ši sritis yra viena aktualiausių, joje pasiekta mažiausia, svarstytinas atskiras romų įtraukimo į darbo rinką plano parengimas – kaip viena pagrindinių romų integracijos politikos dalių.

Nors šiuo metu ruošiamasi EQUAL programos remiamo projekto, skirto romų integracijai į darbo rinką mechanizmo sukūrimui, šis projektas negali pakeisti būtinybės formuoti romų integracijos politiką ir neatpalaiduoja valstybės nuo atsakomybės prisiimti ilgalaikius išsipareigojimus.

### ***Būstas***

Reikšmingas romų skaičius turi ribotas galimybes arba neturi galimybių pagerinti savo gyvenimo sąlygas. Šias galimybes papildomai apsunkena keleriopa marginalizacija – darbo rinkos, švietimo sistemos, viešųjų paslaugų sektoriaus atžvilgiu.

Romų iniciatyvą ieškant socialinio būsto stabdo ne visiškai pasitenkinimas esamomis sąlygomis ir ne noras gyventi atsiribojus, o rizikos ir ribotų savo galimybių išgyventi kitoje vietoje suvokimas. Todėl romų būsto klausimą sunku spręsti be kompleksinio romų padėties gerinimo plano: be tokio plano sunku pagrįsti ir vienokią ar kitokią Kirtimų gyvenvietės pertvarkymo perspektyvą.

### ***Sveikatos priežiūra***

Aktualus išlieka sveikatos priežiūros užtikrinimas tais atvejais, kai pacientai romai neturi reikiamų dokumentų, neturi socialinio draudimo arba nėra piliečiai.

Dėl lengvai prieinamų narkotikų Kirtimų romų gyvenvietėje su tuo susijusios problemos išlieka aktualios (infekcinių ligų rizika, pakaitinio gydymo teikimas ir kt.).

Iš dalies pirminės sveikatos priežiūros paslaugų teikimo spragas užpildė mobiliosios paslaugos (medikų atvykimas į Kirtimų romų gyvenvietę) kurias specialistai vertina kaip efektyvią pagalbą priemonę. Tačiau šių paslaugų teikimas nėra užtikrintas.

Turimų duomenų analizė paneigia nuomonę apie romų savi-izoliaciją ir “nenorą integruotis” (esą galbūt nėra jokios socialinės atskirties, o tik pačių romų užsisklendimas): 2001 m. apklausos duomenimis,<sup>32</sup>

- Kirtimų ir apylinkių romai nėra perdėm tradiciškai ir izoliavimosi nuostatos nėra vyraujančios. Pavyzdžiui, apie ketvirtadalis respondentų nurodė, kad sutiktų nuomoti iš savivaldybės butą, tik 40 proc. kategoriškai atsisakytų tokios galimybės, o kiti dar apie tai pamąstytų (plg.: kartais manoma, kad romai individualiomis šeimomis butuose nenorėtų gyventi);
- Dauguma romų norėtų, kad vaikai mokytųsi bendrose mokyklose ir nemano, kad jiems reikėtų atskiros mokyklos;
- Dauguma norėtų dirbti, jei tik būtų galimybė.

Nors romai neišreiškia atsiribojimo nuostatų, sėkmės pavyzdžių, rodančių veiksmingą romų dalyvavimą įvairiose iniciatyvose, irgi praktiškai nėra. Nepaisant to reikėtų pripažinti, kad laimėti romų pasitikėjimą yra ne tiek pačių romų uždavinys, kiek iššūkis visiems, kurie nori pakeisti esamą padėtį.

Ir siekiant, kad daugiau romų įsitrauktų į jau vykdomas iniciatyvas, ir vertinant siūlomus projektus reikia atskirai įvertinti komunikacinį veiklos aspektą. Neįvertinti darbo su žmogiškaisiais ištekliais ypatumai gali sumažinti kitais požiūriais gerai parengtų projektų poveikį.

\* \* \*

Dabartiniu laikotarpiu vis aktualiau ne tik detaliam identifikuoti romų patiriamas problemas atskirose gyvenimo srityse, bet kritiškai peržiūrėti romų integracijos politiką - t.y. ieškoti profesionalių atsakymų į tai, kaip ir kokias formuoti priemones, kurios galėtų pakeisti romų padėtį, kaip šalinti ligšiolinio romų integracijos politikos formavimo trūkumus.

Institucinio koordinavimo trūkumai įgyvendinant Romų integracijos programą 2000-2004 m. yra pagrindinė administravimo problema, dėl kurios:

- Integracijos pastangos atskirose srityse liko nesusietos ir neturėjo viena kitą papildančio poveikio,
- Nebuvo apibendrinta programos įgyvendinimo patirtis ir neatliktas jos poveikio įvertinimas,
- Neišryškinti prioritetai ir neužtikrintas programoje vykdytų veiklų tęstinumas.

Programos įgyvendinimas atskleidė, kad TMID-ui trūksta administracinių pajėgumų ir politinio svorio romų integracijos koordinavimui užtikrinti.

Manytina, kad taip pat svarbi kliūtis – jog nėra aiškios koncepcijos bei neparengiami ilgalaikiai įsipareigojimai. O tai susiję su politinės valios bei socialinės atsakomybės trūkumu.

Dauguma per daugiau nei dešimt metų vykdytų nevyriausybinių organizacijų projektų buvo daugiausia su švietimo sfera susijusios iniciatyvos. Nors projektų būta daug, dauguma jų

---

<sup>32</sup> Darbo ir socialinių tyrimų institutas. 2001. *Romų, gyvenančių Vilniaus miesto taboruose, sociologinis tyrimas.* (Tyrimo ataskaita).

trumpalaikiai, vietinio poveikio, ir nesukeliantys sisteminių pokyčių. Vis dėlto, įgyvendinti projektai ir programos sukūrė tam tikrą specialistų, toliau plėtojančių veiklą su romais, tinklą.

Plėtojant pačių romų organizacinius gebėjimus žymesnių pokyčių nepasiekta. Nors atkūrus Nepriklausomybę, Lietuvoje buvo įsikūrę beveik 20 romų organizacijų, kai kurios organizacijos nebeveikia. Tik keturios pasinaudojo galimybe gauti rėmėjų paramą.

\* \* \*

Apibendrinus išliekančias romų socialines problemas, atsižvelgus į valstybinės Romų integracijos programos 2000-2004 m. įgyvendinimo patirtį, o taip pat įvertinus nevyriausybinę organizacijų indėlį galima siūlyti tokias romų integracijos politikos plėtros kryptis:

Parengti valstybines romų įtraukimo į švietimo sistemą ir į darbo rinką strategijas. Jei kitose srityse galima siekti pokyčių tobulinant jų administravimą, tai mažai tikėtina, kad padėtis švietimo ir užimtumo srityse dėl savo masto gali būti pakeista *ad hoc* priemonėmis.

Nustatyti prioritetas romams būtinos socialinės pagalbos sritis ir remti nevyriausybinę organizacijas, kurios teikia socialines paslaugas ar imasi kitokių romų padėčiai gerinti nukreiptų priemonių.

Parengti tikslinių projektų, orientuotų į bendruomenes, finansavimo schemą. Tokie projektai leistų pasireikšti vietos iniciatyvoms, ir leistų susiformuoti darbo su romais užuomazgoms kitose Lietuvos vietose (ne vien Kirtimuose).

Formuoti socialinių darbuotojų - mediatorių, kurie padėtų adaptuoti ir įgyvendinti romų integracinės politikos priemones, korpusą.

Šios priemonių efektyvumas būtų didžiausias tik užtikrinus tarpinstitucinę romų integracijos koordinaciją.

## VII. Šaltiniai

Atviros visuomenės institutas. 2002. Stojimo į ES proceso stebėseną: mažumų apsauga. I tomas. Atrankinių politikos kryptių valstybėse kandidatėse įvertinimas. Vilnius.

Bagdonavičienė, T., Prosniakova, H. 2003. *Romane Bukvi. Romų Abécélè*, Vilnius: Kronta.

Bukotaitė, B. Poliklinika čigonams – ankštame mikroautobuse. *Sostinė/Lietuvos rytas*, 2005 m. sausio 19 d., Nr. 15, 5 psl.

Centre of Ethnic Studies of the Institute for Social Research. 2004. *Roma in Public Education*. Study prepared at the request of the European Monitoring Centre on Racism and Xenophobia, October 2004. Vilnius.

Darbo ir socialinių tyrimų institutas. 2001. *Romų gyvenančių Vilniaus miesto taboruose, sociologinis tyrimas*. (Tyrimo ataskaita)

European Commission. 2004. *The Situation of Roma in an Enlarged European Union*.

- Europos komisija kovai su rasizmu ir netolerancija. 2003. *Antroji ataskaita apie Lietuvą*. Strasbūras, 2003 m. balandžio mėn. 15 d.
- Ex-Post Evaluation (and Dissemination of Findings) of European Union Support to National Minorities in Lithuania*. 2004. Report of the evaluation carried out by the Centre for Strategy and Evaluation Services (UK) and the Public Policy Management Institute (Lithuania). Vilnius.
- Lietuva stojant į Europos Sąjungą: ekonominė, sociologinė ir demografinė padėties analizė*. 2004. Vilnius: Socialinių tyrimų institutas.
- Lietuvos gyventojų ir būstų surašymas 2001. Gyventojai pagal išsilavinimą, gimtąją kalbą ir kalbą mokėjimą*. 2002. Vilnius: Statistikos departamentas.
- “Romų integracijos į Lietuvos visuomenę 2000-2004 m. programa”. *Valstybės Žinios*. 2000. Nr. 54 – 1580.
- Subata, E., Tsukanov, J. 1999. The Work of General Practitioners among Lithuanian Roma in Vilnius: Incorporating Harm Reduction into Primary Medical Practice. *Journal of Drug Issues* 29(4), 805-810.
- Tautinių mažumų ir išeivijos departamento prie Lietuvos Respublikos Vyriausybės 2005-2007 metų sutrumpintas strateginis veiklos planas (Pritarta LR Vyriausybės 2005 m. sausio 24 d. nutarimu Nr.65), [http://www.lrv.lt/13\\_vyr\\_dok/min-planai/2005\\_strat\\_plan\\_istaigos/TMID-2005-planas.pdf](http://www.lrv.lt/13_vyr_dok/min-planai/2005_strat_plan_istaigos/TMID-2005-planas.pdf)
- Toleikis V. 1998. “Lietuvos čigonų ugdymas”. Vaitiekus S. (red.) *Čigonai Lietuvoje ir Europoje*, Vilnius: Tyto alba, p.p. 87-93.
- UNDP. 2002. *The Roma in Eastern and Central Europe: Avoiding the Dependency Trap. A Regional Human Development Report*. Bratislava: UNDP Regional Bureau for Europe and CIS.
- Vilniaus priklausomybės ligų centro vykdytos programos „Mobilios sveikatos paslaugos romų bendruomenėje“ ataskaita už 2004 m. gruodžio mėn. 9-31 d.